

## Interný dohľad 2024/2025

### Urbár PS Detvianska Huta

**16.05.2024** – Kontrola subjektu, v ktorom prebieha ťažba. Ťažbu zabezpečuje firma JASE, s.r.o. pomocou JMP, približovanie drevnej hmoty sa vykonávalo pomocou vývoznjej súpravy HSM a konským záprahom. V subjekte je na základe súhlasu na ťažbu predpísaná náhodná ťažba v objeme 80m<sup>3</sup> spôsobená podkôrnym hmyzom – sucháre, surové zlomy spôsobené v zimnom období, obnovná úmyselná ťažba, resp. maloplošný clonný rub v objeme 218m<sup>3</sup> a výchovná ťažba v objeme 180m<sup>3</sup>. Súhlas na ťažbu v subjekte vydáva odborný lesný hospodár s číslom osvedčenia 366/1998. Ťažba sa vykonáva na základe súhlasu na ťažbu 1/2024 v porastoch 183a(NV), 184b(VÚ), 185a,186a(OÚ), 187a,188a (NV) v predpokladanom objeme spolu 498m<sup>3</sup>, dreviny smrek. Počas kontroly sa v porastoch pracovalo, vykonávala sa obnovná ťažba v poraste 185a, príp. sa v rámci ťažby rúbali sucháre vyskytujúce v tomto poraste. Hranica dorubu bola značená oranžovou farbou, resp. oranžovými pásmi. Pracovnú partiu tvorí jeden operátor vývoznjej súpravy a dvaja pilčici. Minimálne dvaja členovia pracovnej partie majú školenie prvej pomoci. Číslo osvedčenia kurzu prvej pomoci: 296/2022, 297/2022. Kontrolovala sa kvalita vykonaných prác, dodržiavanie ťažby vyznačených stromov, dodržiavanie predpísaného objemu ťažby, príp. poškodenie približovacích liniek, koľaje. Počas kontroly neboli zistené nedostatky pri ťažbe a približovaní drevnej hmoty, neboli spozorované koľaje, ktoré by boli spôsobené vývozom drevnej hmoty počas ťažby, približovacie linky sú po vývoze zarovnávané radlicou, nakoľko v lese je ešte vlhšia pôda. Podmáčané stanovišťa v lokalitách kde prebieha ťažba neboli identifikované, resp. sú zaznačené v grafickom náčrte. Reflexné oblečenie a ochranné pracovné prostriedky u pilčikov v poriadku, nástroje na odstránenie znečistenia k dispozícii, nakoľko subjekt patrí do ochranného pásma vodných zdrojov III. stupňa. Osvedčenia u všetkých členov pracovnej partie k dispozícii, resp. platné. Číslo osvedčenia: operátor vývoznjej súpravy 162/2023-10.1 – platné do 12.4.2026, pilčík 14/JMP/2011 – platné do 11.4.2026, pilčík P 0261/2015 – platné do 11.4.2026. Počas kontroly sa vykonávala obnovná ťažba, drevná hmota je pomocou vývoznjej súpravy HSM vyvážaná na sklad, ktorý patrí subjektu, resp. nemôže dôjsť k zmiešaniu certifikovanej hmoty. Na sklade sa drevná hmota roztriedi do sortimentov a je pripravená na predaj odberateľovi. Odpadová drevná hmota bude z porastov vyvezená a spracovaná formou štiepky, biomasy aby sa zabránilo šíreniu podkôrneho hmyzu v ponechanej ihličnatej hmote v porastoch v čo najkratšom čase. Práce boli v subjekte nedávno prerušené z dôvodu dlhodobého dažďa a bola vznesená jedna PNN predsedom subjektu na vzniknuté koľaje a rozbahnenú lesnú cestu zapríčinenú vývozom drevnej hmoty. Počas kontroly bola PNN uzavretá, vďaka slnečnému počasiu poľná cesta na okraji lesa preschla, koľaje boli ujazdené a zarovnané radlicou. Počas tejto kontroly nebola udelená žiadna PNN. V subjekte nebola žiadna nelegálna ťažba, krádež, sťažnosť z tretích strán, nepribudlo žiadne spoločensky významné miesto.

Na fotkách je zachytená zarovnaná cesta (uzavretá PNN), zarovnaná približovacia linka, maloplošný clonný rub, pilčici, značenie dorubu oranžovou farbou, sklad drevnej hmoty







**23.01.2025** – Kontrola subjektu, v ktorom prebiehala náhodná ťažba. Ťažbu zabezpečovala firma JASE, s.r.o. pomocou JMP a rovnejšom teréne pomocou harvestora John Deere. Približovanie drevnej hmoty sa vykonávalo pomocou vývoznjej súpravy John Deere. Ťažba v subjekte bola ukončená v minulom roku, teraz sa vykonáva poťažbový monitoring, v subjekte sa ukončuje vývoz drevnej hmoty, resp. biomasy po ťažbe v minulom roku. V subjekte bola na základe súhlasu na ťažbu predpísaná náhodná ťažba v objeme 690m<sup>3</sup> spôsobená podkôrnym hmyzom – sucháre a výchovná ťažba v objeme 70m<sup>3</sup>. Súhlas na ťažbu v subjekte vydáva odborný lesný hospodár s číslom osvedčenia 366/1998. Ťažba sa vykonáva na základe súhlasu na ťažbu 2/2024 v porastoch 183a(NV), 184b(VÚ a NV), 186a(NV), 187a,187B, 188a (NV) v predpokladanom objeme spolu 760m<sup>3</sup>, dreveniny smrek. Počas kontroly sa v porastoch už ťažba nevykonávala, vykonával sa iba vývoz drevnej hmoty, resp. biomasy. Kontrolovala sa kvalita vykonaných prác, dodržiavanie ťažby vyznačených stromov, značenie plochy určenej na náhodnú ťažbu, príp. poškodenie približovacích liniek, koľaje ktoré by mohli vzniknúť po vývoze drevnej hmoty. Počas kontroly neboli zistené nedostatky pri ťažbe a približovaní drevnej hmoty, neboli spozorované koľaje, ktoré by boli spôsobené vývozom drevnej hmoty počas ťažby. Približovacie linky sú po vývoze zarovnávané radlicou, na vlhkejších miestach, resp. na sklade dreva, v porastoch nie sú koľaje viditeľné nakoľko pôda v lese je zamrznutá. Počas kontroly nebolo spozorované poškodenie vodných tokov a prilahlých podmáčaných stanovišť v okolí potokov. Nástroje na odstránenie znečistenia k dispozícii, nakoľko subjekt patrí do ochranného pásma vodných zdrojov III. stupňa. Vývozná súprava je vybavená hasiacim prístrojom, ktorý je pravidelne kontrolovaný, resp. nie je po dátume expirácie. Osvedčenie u operátora vývoznjej súpravy k dispozícii, resp. platné. Číslo osvedčenia: operátor vývoznjej súpravy 153/2018-10.1. – platné do 12.4.2026. Počas kontroly bola drevná hmot a odpadová drevná hmot a vyvážaná na sklady, ktoré patria subjektu, resp. nemôže dôjsť k zmiešaniu

certifikovanej hmoty. Na sklade sa drewná hmota triedi do sortimentov, biomasa sa skladuje na jednom mieste a bude v krátkom čase zoštíepkovaná, drewná hmota je pripravená na predaj odberateľovi. Vývoz drewnej hmoty a odpadovej drewnej hmoty je už takmer ukončený, drewná hmota nie je viditeľná v porastoch, iba biomasa. Počas kontroly nebolo spozorované poškodenie spoločensky významných miest a príľahlých pozemkov, resp. verejnej asfaltovej cesty príp. cyklotrasy. Pri vývoze drewnej hmoty sa asfaltová cesta využívala a v niektorých miestach križovala, nebolo však počas kontroly spozorované jej poškodenie, v jednej časti bolo potrebné križovať mladší podrast, poškodenie bolo však v prípustnej miere. Po ukončení náhodnej ťažby vznikli v porastoch holiny, ktoré sú označené bielymi krížmi, v porastoch 183A na ploche 0,4ha, 184B na ploche 0,8ha, 185A1 na ploche 0,45ha, 186A1 na ploche 0,45ha, 188A1 na ploche 0,90ha. Spolu v celom subjekte vznikla ťažbou odkrytá plocha o výmere 3ha, táto plocha bude v miestach kde nedôjde k prirodzenej obnove v jarňých príp. jesenných mesiacoch zalesnená. V lokalitách po náhodnej ťažbe po presvetlení týchto častí je viditeľný ihličnatý podrast na okraji ostávajúceho porastu aj na holine, ostatné časti budú zalesnené, v niektorých častiach ostali na holinách jedince drewny buk, ktoré môžu v budúcnosti pomôcť zabezpečiť porast, poskytnú mladým stromčekom tieň, príp. sa vysemenia. V minulom roku sa v subjekte zalesňovalo mixom drevn, buk 3700 ks, jedľa 3000 ks, smrekovec 2650 ks Počas tejto kontroly nebola udelená žiadna PNN. V subjekte nebola žiadna nelegálna ťažba, krádež, sťažnosť z tretích strán, nepribudlo žiadne spoločensky významné miesto.

Na fotkách je zachytená vývozná súprava na sklade biomasy, sklad drewnej hmoty, holina po ťažbe v poraste 187b, pne a odpadová drewná hmota po ťažbe v poraste 187a, približovacia linka s asfaltovou cestou bez koľají a poškodenia, značenie holiny bielymi krížmi v poraste 188a, holina po ťažbe v poraste 188a, podrast na hranici holiny a porastu, značenie cyklotrasy, nepoškodené spoločensky významné miesto studnička a podmáčané stanovište









**30.01.2025** - Kontrola subjektu, v ktorom aktuálne prebieha obnovná úmyselná ťažba - dorub. Obnovnú ťažbu zabezpečuje firma JASE, s. r. o. pomocou JMP, lesného traktora Equus a približovanie drevnej hmoty na sklad, resp. OM sa vykonávalo pomocou vývoznjej súpravy John Deere. V subjekte je na základe súhlasu na rubnú ťažbu číslo 2/2025 predpísaná ťažba v objeme 96m<sup>3</sup> dreveniny smrek v poraste 186A. Súhlas na ťažbu v subjekte vydáva odborný lesný hospodár s číslom osvedčenia 366/1998. Značenie ťažby, resp. hranica dorubu bola značená na okrajových stromoch plochy určenej na obnovu. Počas kontroly sa v porastoch pracovalo. Pracovnú partiu tvorí jeden operátor vývoznjej súpravy, jeden operátor lesného traktora Equus a traja pilčiči. Minimálne dvaja členovia pracovnej partie majú školenie prvej pomoci. Osvedčenia u všetkých členov pracovnej partie k dispozícii, resp. platné. Čísla osvedčení: operátor vývoznjej súpravy č.o. 153/2018-10.1. – platné do 12.4.2026, operátor lesného traktora č.o. 013/23/Pa, platné do 17.3.2025, obsluha a údržba reťazových píl: pilčič č.o. 29/JMP/91, platné do 11.4.2026, pilčič č.o. 14/JMP/2011, platné do 11.4.2026, pilčič č.o. 52/2022-10.2. Kontrolovala sa kvalita vykonaných prác, dodržiavanie ťažby vyznačených stromov a plochy určenej k dorubu, poškodenie prirodzeného zmladenia, príp. poškodenie približovacích liniek, koľaje. Počas kontroly neboli zistené nedostatky pri ťažbe a približovaní drevnej hmoty, neboli spozorované koľaje, ktoré by boli spôsobené vývozom drevnej hmoty počas ťažby, približovacie linky sú po vývoze zarovnávané radlicou na miestach, kde je vlhkejšia pôda a môže dôjsť k vzniku koľají, ktoré sú však prevažne v prípustnej hĺbke. Podmáčané stanovišťa v lokalitách kde prebieha ťažba neboli identifikované, resp. sú zaznačené v grafickom náčrte, v poraste sa nachádza potok, ktorý však nie je v blízkosti plochy na ktorej prebieha ťažobný zásah. Reflexné oblečenie a ochranné pracovné prostriedky u pilčičov v poriadku, nástroje na odstránenie znečistenia k dispozícii, nakoľko subjekt patrí do ochranného pásma vodných zdrojov III. stupňa. Lesné stroje sú vybavené hasiacimi prístrojmi, ktoré sú pravidelne kontrolované, resp. nie sú po dátume expirácie. Počas kontroly sa vykonávala obnovná ťažba, stromy sa rúbali smerovou stínkou aby sa v čo najmenšej miere poškodilo prirodzené zmladenie a podrast, k približovacej linke, ktorá je na hranici s mladinou a plochou dorubu. Podrast nebol poškodený nad hranicu prípustnej miery. Stromy sú odvetvené a zbavené vrcholcov, následne sú priťahované v dĺžkach pomocou lesného traktora Equus k približovacej linke, tam sú manipulované na požadované dĺžky a následne odvázané z porastu pomocou vývoznjej súpravy John Deere na sklad drevnej hmoty. Na sklade, resp. OM sa drevná hmota roztriedi do sortimentov a je pripravená na predaj odberateľovi. Odpadová drevná hmota, vrcholce a haluzina sa odváža z porastu priebežne počas ťažby na sklad. Biomasa bude po vývoze spracovaná formou štiepky v čo najkratšom čase aby sa zabránilo šíreniu podkôrneho hmyzu v ponechanej ihličnatej hmote na sklade v prípade oteplenia. Počas tejto kontroly nebola udelená žiadna PNN. Počas kontroly neboli zistené žiadne nedostatky na strane dodávateľa prác, neboli spozorované škody spôsobené ťažbou a približovaním drevnej hmoty, nebolo poškodené žiadne spoločensky významné miesto. V subjekte nebola žiadna nelegálna ťažba, krádež, sťažnosť z tretích strán, nepribudlo žiadne spoločensky významné miesto.









Na fotkách je zachytená ťažba - dorub v poraste 186A, lesný traktor Equus, vývozná súprava John Deere, pilčík pri opíľovaní koreňových nábehov, pne po dorube, pilčík pri vykonávaní smerovej stínky a zátinu, pilčíci v ťažbe, plocha na ktorej už bol vykonaný dorub, prirodzené zmladenie a podrast na ploche dorubu v poraste 186A, prirodzené zmladenie dreveniny jedľa v podrastrate, značenie dorubu, zmanipulovaná drevná hmota v poraste, približovacia linka a lesná cesta bez hlbokých koľají, nepoškodené spoločensky významné miesto v lokalite kde prebiehala ťažba v minulom roku, sklad drevennej hmoty a biomasy, resp. OM ktoré patrí subjektu „Za Laukom“

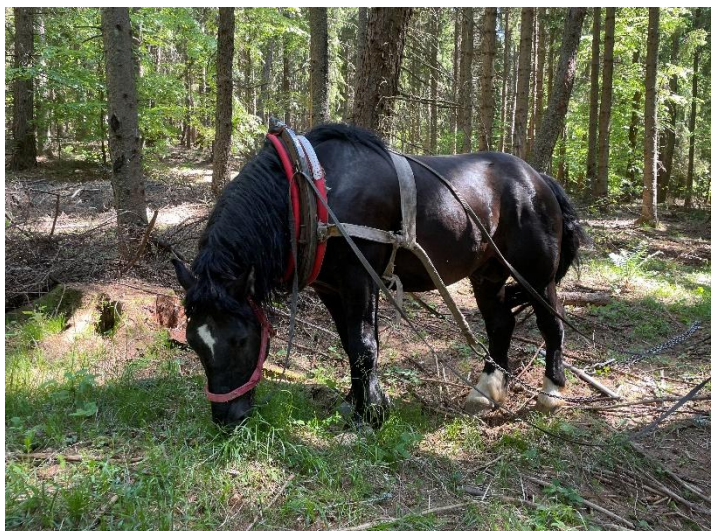
## LUPS Látky-Bykovo, PS

**28.05.2024** – Kontrola subjektu, v ktorom sa spracúva náhodná ťažba – roztrúsená. Náhodná ťažba, resp. kalamita je spôsobená podkôrnym hmyzom, ktorého množstvo sa v tejto lokalite zvýšilo najmä po suchom lete v roku 2022. Náhodná ťažba je vyznačená bielou farbou, na ťažbu sú vyznačené jednotlivé stromy, t. j. sucháre, zlomy/štrompy prípadne aktívne chrobačiare. Ťažbu zabezpečuje firma JASE, s.r.o., približovanie drevnej hmoty sa vykonáva pomocou vývoznjej súpravy John Deere a konského záprahu, ťažbu v subjekte vykonávajú pilčici pomocou JMP. Počas kontroly sa v subjekte pracovalo v poraste 399. Ťažba sa vykonáva na základe súhlasu na ťažbu 8/2024 v porastoch 387, 384A, 389A, 399 a 406C v predpokladanom objeme 605m<sup>3</sup>, dreviny smrek, smrekovec a borovica. V poraste 399, v ktorom počas kontroly prebiehala ťažba je vydaný súhlas na ťažbu v objeme 80m<sup>3</sup> dreviny smrek, 50 m<sup>3</sup> dreviny smrekovec a 5 m<sup>3</sup> dreviny borovica. Pracovnú partiu tvorí jeden pilčík, jeden operátor vývoznjej súpravy a chlap pracujúci s koňom. Minimálne dvaja členovia pracovnej partie majú školenie prvej pomoci. Počas kontroly pracovala partia s konským záprahom a pilčíkom, ktorý spúšťal vyznačené stromy, tie následne krátil na požadované dĺžky, prípadne odpílil vrcholce. Následne ja zmanipulovaná drevná hmota a vrcholce pomocou konského záprahu sústreďovaná k zblížovacím linkám. Drevná hmota a biomasa je neskôr z porastov vyvážaná pomocou vývoznjej súpravy na vlastný sklad drevnej hmoty, je roztriedená do sortimentov, prípadne dĺžok, následne bude odpredaná odberateľovi. Drevnú hmotu a biomasu si odberateľ odoberie v čo najkratšom čase aby sa zabránilo rozmnožovaniu podkôrneho hmyzu v ponechanej ihličnatej hmote v porastoch. Reflexné oblečenie a ochranné pracovné prostriedky u pilčíkov v poriadku, nástroje na odstránenie znečistenia k dispozícii, nakoľko subjekt patrí do ochranného pásma vodných zdrojov III. stupňa. Osvedčenia u všetkých členov pracovnej partie k dispozícii, resp. platné. Číslo osvedčenia: operátor vývoznjej súpravy 153/2018-10.1 – platné do 12.4.2026, pilčík 51/2022/10.2 – platné do 11.4.2026. Počas kontroly sa sledovala kvalita vykonaných prác, dodržiavanie ťažby vyznačených stromov, prípadné poškodenie približovacích liniek, koľaje, nakoľko lesná cesta v tejto časti subjektu je zároveň aj turistickým chodníkom, príp. v časti cyklistickým chodníkom. Počas kontroly neboli zistené nedostatky pri ťažbe a približovaní drevnej hmoty, neboli spozorované koľaje, ktoré by boli spôsobené vývoznom drevnej hmoty. V jednej časti, kde stojí voda bolo prechodom vývoznjej súpravy spôsobené blato, nie však koľaje, ktoré počas leta obschne. Počas kontroly sa rúbali iba stromy určené na výrub, resp. riadne vyznačené. Neboli spozorované škody spôsobené ťažbou, spoločensky významné miesta v tejto lokalite neboli poškodené. Počas kontroly nebola udelená žiadna PNN dodávateľovi prác, v subjekte nebola žiadna nelegálna ťažba, krádež, sťažnosť z tretích strán, nepribudlo žiadne spoločensky významné miesto.

Na fotkách sú zachytené približovacie linky, turistický chodník, drevná hmota a biomasa v približovacích linkách, vývozka a ťažobná partia počas práce, značenie náhodnej ťažby, sklad









**11.04.2025** – Kontrola subjektu, v ktorom sa spracúva náhodná ťažba – roztrúsená a sústredená na ploche 0,20ha. Náhodná ťažba, resp. kalamita je spôsobená podkôrnym hmyzom, rúbu sa sucháre, príp. aktívne chrobačiare. Náhodná ťažba je vyznačená bielou a červenou farbou, červená farba sa využíva pri ťažbe harvestorom, aby bol vyznačený strom pre operátora v teréne viditeľný. Na ťažbu sú vyznačené jednotlivé stromy, t. j. sucháre, prípadne zlomy/štompy a aktívne chrobačiare. Ťažbu zabezpečuje firma JASE, s.r.o., približovanie drevnej hmoty sa vykonáva pomocou vývoznjej súpravy John Deere, ťažbu v subjekte sa vykonáva pomocou harvestora John Deere. Počas kontroly sa v subjekte pracovalo v poraste 401A. Ťažba sa vykonáva na základe súhlasu na ťažbu 16/2025 v porastoch 389A, 400B, 401A v predpokladanom objeme 410m<sup>3</sup> - 400m<sup>3</sup> dreveniny smrek, 10m<sup>3</sup> dreveniny jedľa. V poraste 401A, v ktorom počas kontroly prebiehala ťažba je vydaný súhlas na ťažbu v objeme 120m<sup>3</sup> dreveniny smrek a 10m<sup>3</sup> dreveniny jedľa, plocha sústredenej náhodnej ťažby je v tomto poraste 0,10ha. V tomto poraste sú už aj holiny, ktoré vznikli po náhodnej ťažbe v minulom roku, v tomto mesiaci budú tieto holiny zalesnené mixom drevenín smrek a jedľa. Na týchto plochách, ako aj v celom subjekte, sú umiestnené feromónové lapače podkôrneho hmyzu, ktoré sú počas sezóny pravidelne kontrolované. Na plochách po spracovaní náhodnej ťažby ostávajú jedince dreveniny smrekovec v miestach kde sa vyskytujú, tieto jedince by mohli v budúcnosti zabezpečiť plochy v subjekte kde je smrekový porast zasiahnutý podkôrnym hmyzom. Pracovnú partiu tvorí jeden operátor harvestora a jeden operátor vývoznjej súpravy. Obaja členovia pracovnej partie majú školenie prvej pomoci, ktoré spoločnosť vykonáva v pravidelných 2 ročných intervaloch. Nástroje na odstránenie znečistenia k dispozícii, nakoľko subjekt patrí do ochranného pásma vodných zdrojov III. stupňa. Osvedčenia u všetkých členov pracovnej partie k dispozícii, resp. platné. Číslo osvedčenia: operátor harvestora 48/2022-10.1 – platné do 12.4.2026, operátor vývoznjej súpravy 46/2022 -10.1 – platné do 12.4.2026, údržba hydraulických rúk v lesníctve

151/2018 – 10.1 – platné do 11.4.2026. Počas kontroly boli rúbané stromy harvesterom, ktoré boli riadne a viditeľne vyznačené. Harvester stromy stína pomocou harvesterovej hlavice, priťahuje si ich do blízkosti približovacej linky, kde ich následne ich odvetvuje a zároveň kráti na požadované dĺžky na základe kvality, príp. pokynov odberateľa. Na konci harvester odpáli vrcholec, ktorý bude spolu s haluzinou spracovaný ako odpadová drevná hmota formou biomasy, resp. lesnej štiepky. Drevná hmota a biomasa, ktorá je prevažne sústredená k približovacej linke je neskôr z porastov vyvážaná pomocou vývoznjej súpravy na vlastný sklad drevnjej hmoty, je roztriedená do sortimentov na základe kvality prípadne dĺžok, následne bude odpredaná odberateľovi. Drevnú hmotu a biomasu si odberateľ odoberie v čo najkratšom čase aby sa zabránilo rozmnožovaniu podkôrneho hmyzu v ponechanej ihličnatej hmote v porastoch. Počas kontroly sa sledovala kvalita vykonaných prác, dodržiavanie ťažby vyznačených stromov, prípadné poškodenie približovacích liniek, koľaje. Počas kontroly neboli zistené nedostatky pri ťažbe a približovaní drevnjej hmoty, neboli spozorované koľaje, ktoré by boli spôsobené vývozom drevnjej hmoty. V subjekte sú na lesnej ceste vyhotovené odrážky dažďovej vody, ktoré sú pravidelne udržiavané a dažďová voda je takto zadržovaná v porastoch. V subjekte z dôvodu náhodnej ťažby spôsobenej podkôrnyh hmyzom vznikli holiny, v minulom roku bola odkrytá plocha 0,39ha. Pestovná činnosť, zalesňovanie sa vykonáva v subjekte spravidla v jarnom období, ochrana proti ohryzu v jesennom období. Kontrola porastu 389A, kde boli v minulom vysadené sadenice drevniny buk, holina je vyznačená bielymi krížmi, je na nej umiestnený lapač podkôrneho hmyzu. Tento subjekt má na svojom pozemku snehovú jamu, ktorú využívajú aj ostatné certifikované subjekty manažéra zdrojov. Aktuálne sú v nej uložené sadenice drevniny buk, smrek, jedľa a smrekovec, ktoré budú v mesiaci apríl vysadené vo všetkých subjektoch, v ktorých vznikla zalesňovacia povinnosť a pestovnú činnosť v nich zabezpečuje spoločnosť JASE, spol. s r.o. V minulom roku boli k tomuto subjektu pričlenené lesné pozemky, ktoré boli majiteľom vydané od štátnych lesov do obhospodarovania vo výmere 24,74 ha. Subjekt si dal na túto plochu na vlastné náklady vyhotoviť plán starostlivosti o les a plánuje v nich vykonať prvý zásah po dokončení aktuálnej ťažby, v týchto porastoch bude prednostne spracovaná náhodná ťažba, prípadne vyhotovené približovacie linky. Počas kontroly nebola udelená žiadna PNN dodávateľovi prác, v subjekte nebola žiadna nelegálna ťažba, krádež, sťažnosť z tretích strán, zväčšila sa výmera subjektu na ktorej pribudli spoločensky významné miesta. V minulom roku boli k tomuto subjektu pričlenené lesné pozemky, ktoré boli majiteľom vydané od štátnych lesov do obhospodarovania vo výmere 24,74 ha. Subjekt si dal na túto plochu na vlastné náklady vyhotoviť plán starostlivosti o les a plánuje v nich vykonať prvý zásah po dokončení aktuálnej ťažby.

Na fotkách je zachytený sklad drevnjej hmoty spevnený kamenivom, vývozná súprava na lesnej ceste s odrážkami, holina zalesnená bukom, vzniknutá holina po náhodnej ťažbe s lapačom, holina s ponechanou drevinou smrekovec, sucháre rúbané harvesterom, harvester pri ťažbe v poraste a v približovacej linke, približovacie linky v poraste bez koľají, značenie ťažby bielou a červenou farbou pre lepšiu viditeľnosť pre operátora harvestora, snehová jama so sadenicami











## LAPPS Prašivá

**28.05.2024** – Kontrola subjektu, v ktorom sa spracúva náhodná ťažba, resp. kalamita, ktorá je spôsobená podkôrnym hmyzom. Náhodná ťažba je vyznačená bielou farbou, na ťažbu sú vyznačené jednotlivé stromy, t. j. sucháre, prípadne aktívne chrobačiare. V niektorých porastoch sa spracúva náhodná ťažba, ktorá je sústredená na jednom mieste, po vyrúbaní suchárov vznikne holina. V tomto subjekte však nevznikne nová holina, sucháre sa objavujú na tých istých miestach, kde už holina vznikla v minulých rokoch, tzn. výmera holiny sa zväčší o novú plochu. Ťažbu v subjekte zabezpečuje firma JASE, s.r.o., približovanie drevnej hmoty sa vykonáva pomocou vývoznjej súpravy HSM, ťažbu v subjekte vykonávajú pilčici pomocou JMP. Počas kontroly sa v subjekte pracovalo v poraste 8009A. Ťažba sa vykonáva na základe súhlasu na ťažbu 3/J/2024-3. v porastoch 8011, 368A, 368C, 371A, 8009A, 8011 v predpokladanom objeme 406m<sup>3</sup>, dreviny smrek. V poraste 8009A, v ktorom počas kontroly prebiehala ťažba je vydaný súhlas na náhodnú ťažbu - plošnú v objeme 100m<sup>3</sup>. Porast hraničí s pasienkom, resp. plochou na ktorej je umiestnený lyžiarsky vlek, pracovná partia bola na spoločensky významné miesto vopred upozornená a tiež, že okrajové stromy a krovie majú byť v certifikovaných subjektoch ponechované. V tejto lokalite boli porasty a ťažba dlhodobo zanedbané predchádzajúcim obhospodarovateľom, na zemi je viditeľná mŕtva hmota, ktorá bude ponechaná v porastoch na uhnutie, taktiež pôvodné smrek, tzv. pastvináre s množstvom konárov budú ponechané v porastoch na dožitie ak ich výrub nebude žiadúci z dôvodu ohrozenia zdravotného stavu porastu. Pracovnú partiu tvoria dvaja pilčici a jeden operátor vývoznjej súpravy. Všetci členovia pracovnej partie majú školenie prvej pomoci. Počas kontroly pracovala ťažobná partia s vývozkou a jedným pilčíkom, ktorý spúšťal vyznačené stromy, tie následne odvetvoval, prípadne odstraňoval koreňové nábehy a rovno drevnú hmotu krátil na požadované dĺžky, prípadne odpílił vrcholec. Následne je odpílená a zmanipulovaná drevná hmota a odpadová biomasa z porastov vyvážaná pomocou vývoznjej súpravy na vlastný sklad drevnej hmoty. Na sklade drevnej hmoty je roztriedená do sortimentov, prípadne dĺžok, následne bude odpredaná odberateľovi. Drevnú hmotu a biomasu si odberateľ odoberie v čo najkratšom čase aby sa zabránilo rozmnožovaniu podkôrneho hmyzu v ponechanej ihličnatej hmote v blízkosti subjektu. Počas kontroly neboli zistené nedostatky u ťažobnej partie. Reflexné oblečenie a ochranné pracovné prostriedky u zamestnancov v poriadku, nástroje na odstránenie znečistenia k dispozícii, nakoľko subjekt patrí do ochranného pásma vodných zdrojov III. stupňa. Osvedčenia u všetkých členov pracovnej partie k dispozícii, resp. platné. Číslo osvedčenia operátor vývoznjej súpravy 162/2023-10.1 – platné do 12.4.2026, pilčík 14/JMP/2011 – platné do 11.4.2026. Počas kontroly sa sledovala kvalita vykonávaných prác, dodržiavanie ťažby vyznačených stromov, prípadné poškodenie približovacích liniek, ostávajúcich stromov v poraste a prirodzeného zmladenia, ktoré by malo pomôcť zabezpečiť vzniknuté holiny po spracovaní kalamity. Počas kontroly neboli zistené nedostatky pri ťažbe a približovaní drevnej hmoty, neboli spozorované koľaje, ktoré by boli spôsobené vývozom drevnej hmoty, nakoľko je v tejto lokalite sucho. Nebolo spozorované nadmerné poškodenie ostávajúcich stromov v poraste ani prirodzeného zmladenia na holine. Na holine je viditeľné prirodzené zmladenie dreviny smrek, buk a jedľa, plocha bude však aj umelo zalesnená v miestach, kde v priebehu rokov nedôjde k prirodzenej obnove. Počas kontroly sa rúbali iba stromy určené na výrub, resp. riadne vyznačené. Neboli spozorované škody spôsobené ťažbou, spoločensky významné miesta v tejto lokalite neboli poškodené. Počas kontroly nebola udelená žiadna PNN dodávateľovi prác, v subjekte nebola žiadna nelegálna ťažba, krádež, sťažnosť z tretích strán, nepribudlo žiadne spoločensky významné miesto.

Na fotkách je zachytená vyvážacia linka bez koľají, mŕtve drevo, prirodzené zmladený buk a jedľa, semenáčky, holina, sucháre, ťažba v poraste 8009A, značenie náhodnej ťažby bielou farbou, lyžiarsky vlek na okraji porastu, značenie majetkovej hranice





**11.04.2025** – Kontrola subjektu, v ktorom sa spracúva náhodná ťažba spôsobená podkôrnym hmyzom. Ťažba sa vyznačuje bielou farbou. Ťažia sa sucháre, prípadne aktívne chrobačiare. Náhodná ťažba sa vyskytuje v rovnakých lokalitách ako v minulom roku. Ťažbu v subjekte zabezpečuje firma JASE, s.r.o., približovanie drevnej hmoty sa vykonáva pomocou vývoznjej súpravy HSM, ťažbu v subjekte vykonávajú pilčici pomocou JMP. Ťažba sa bude vykonávať na základe súhlasu na ťažbu 14/2025 v porastoch 8008A, 8008B, 8009A, 382B, 8007, 8011 v objeme 220m<sup>3</sup> dreviny smrek a súhlasu na ťažbu 15/2025 v porastoch 8006, 8001A v objeme 170m<sup>3</sup>, dreviny smrek. V poraste 8009A, v ktorom počas kontroly prebiehala ťažba je vydaný súhlas na náhodnú ťažbu - roztrúsenú v objeme 50m<sup>3</sup>. Pracovnú partiu tvoria dvaja pilčici a jeden operátor vývoznjej súpravy. Všetci členovia pracovnej partie majú školenie prvej pomoci. Osvedčenia u všetkých členov pracovnej partie k dispozícii, resp. platné. Číslo osvedčení operátor vývoznjej súpravy 162/2023-10.1 - platné do 12.4.2026, pilčík 14/JMP/2011 - platné do 11.4.2026, pilčík p.0261/2015 - platné do 11.4.2026. V poraste 8009A vznikli nové menšie plochy, resp. „oká“ po spracovaní suchárov, ktoré sa vyskytovali na viacerých miestach v menšom množstve napadnutých stromov v skupinkách. Počas ťažby nevznikli žiadne nové holiny, tzn. plochy nad 0,3ha, resp. nevznikla zalesňovacia povinnosť. Spracovali sa sucháre na pôvodnej holine, ktorá vznikla v predošlých rokoch. Stromy ponechané na dožitie, resp. buky z pôvodného porastu, ktoré by mohli pomôcť zabezpečiť stabilnejší porast neboli poškodené, resp. boli ponechané. V tejto lokalite je v mnohých miestach viditeľný podrast dreviny smrek, buk, príp. jedľa pod dospelými jedincami dreviny buk. Zalesňovanie tejto holiny, resp. v tomto poraste je plánované v tomto mesiaci. Počas kontroly pracovala ťažobná partia s vývozkou a pilčíkom, ktorý spúšťal stromy určené na náhodnú ťažbu, resp. vykonával hygienu porastov v miestach kde sa vyskytovali sucháre, vývraty a zlomy, ktoré vznikli v zimnom období. Rúbané stromy sa odvetvujú a krátia na požadované dĺžky, prípadne sa odpíli vrcholec. Následne je odpílená a zmanipulovaná drevná hmota a odpadová biomasa z porastov vyvážaná pomocou vývoznjej súpravy na sklad drevnej hmoty. Na sklade drevnej hmoty je roztriedená do sortimentov, prípadne dĺžok, následne bude odpredaná odberateľovi. Počas kontroly neboli zistené nedostatky u ťažobnej partie. Reflexné oblečenie a ochranné pracovné prostriedky u zamestnancov v poriadku, nástroje na odstránenie znečistenia k dispozícii, nakoľko subjekt patrí do ochranného pásma vodných zdrojov III. stupňa. Počas kontroly neboli zistené nedostatky pri ťažbe a približovaní drevnej hmoty, neboli spozorované koľaje, ktoré by boli spôsobené vývozom drevnej hmoty, nakoľko je v tejto lokalite sucho. Nebolo spozorované nadmerné poškodenie ostávajúcich stromov v poraste ani prirodzeného zmladenia na holine. Počas kontroly sa robila terénna pochôdzka subjektom, resp. porastami v ktorých je na základe súhlasu na ťažbu predpísaný zásah. V subjekte je viditeľný výskyt suchárov, príp. vývratov najmä v miestach kde sa pravidelne náhodná ťažba spracúva, resp. v miestach predpísaných na základe súhlasov na náhodnú ťažbu. V poraste 8006 v tomto roku bolo vykonané zalesňovanie, sadili sa dreviny buk a smrek. V jesennom období minulého roka boli sadenice z jari ošetrené proti ohryzu zverou cervakolom, neboli viditeľné vyschnuté sadenice, resp. 99% zo zalesneného množstva v minulom roku sa prijalo. V subjekte je zodpovedne vykonávaná pestovná činnosť, vykonáva sa zalesňovanie, ochrana proti ohryzu, uhadzovanie haluziny, príp. vyžínanie. Tiež sa vykonáva odchyt podkôrneho hmyzu pomocou feromónových lapačov. Subjekt už má vyhotovený platný PSL, ktorý si dal vypracovať súkromnej spoločnosti na vlastné náklady, na jeho základe je plán ťažby na 10 rokov v objeme 5 063m<sup>3</sup>, počas prvých dvoch rokov platnosti sa z dôvodu náhodnej ťažby spracovalo 2 062m<sup>3</sup>. Počas kontroly nebola udelená žiadna PNN, v subjekte nebola žiadna nelegálna ťažba, krádež, sťažnosť z tretích strán, nepribudlo žiadne spoločensky významné miesto.

Na fotkách je zachytený sklad drevnej hmoty, sucháre/vývraty v poraste 8006, pestovná činnosť v subjekte, približovacie linky bez koľají, oká po náhodnej ťažbe, pilčík, podrast v poraste 8009A, ťažba v poraste 8009A, stromy na dožitie dreviny buk, značenie holiny bielymi krížmi.









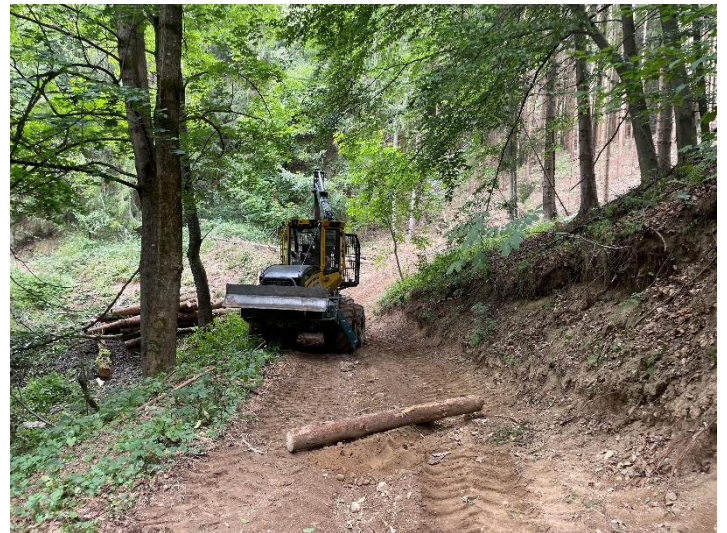
## **JASE, spol. s r. o., LC Málinec (časť „Táňa“)**

**08.08.2024** – Spoločnosť JASE, s. r. o. je obhospodarovateľom lesných pozemkov v LC Očová a LC Málinec. Spoločnosť obhospodaruje svoje vlastné lesy aj lesy súkromných vlastníkov s ktorými má na týchto pozemkoch spoločný majetkový podiel. Ku dňu 15.03.2024 mala spoločnosť JASE, spol. s r.o. v LC Málinec v obhospodarovaní 200 ha lesných pozemkov. Platnosť plánu starostlivosti o les v LC Málinec je v rokoch 2022-2032. Obhospodarovateľ nemal vydaný PSL pre všetky lesné pozemky, ktoré obhospodaruje, dal si preto na vlastné náklady vypracovať PSL súkromnej spoločnosti, plán bude vyhotovený do konca kalendárneho roka. Kontrola subjektu v ktorom sa vykonáva náhodná ťažba. Časť Táňa bola vydaná do obhospodarovania spoločnosti dňa 20.04.2023, toto je prvý ťažobný zásah, ktorý sa v subjekte vykonáva. Ťažba v subjekte sa vykonáva na základe súhlasu na ťažbu číslo 1/S/2024 v poraste 270b, súhlas na ťažbu v subjekte vydáva OLH Peter Dúbravský, číslo osvedčenia 76/2014-TA. Ťažbu si zabezpečovala spoločnosť vlastnými prostriedkami pomocou pilčíka a vývoznjej súpravy HSM 208F. V subjekte je potrebné vykonať náhodnú ťažbu, resp. vykonať hygienu porastov, nakoľko tieto lesné pozemky boli dlhší čas v riešení vydávania do obhospodarovania a bol na nich pozastavený výkon ťažby, počas tohto obdobia sa v porastoch nevykonával žiadny zásah. Terénna pochôdzka celým subjektom, kontrola ťažby v poraste 270b, v poraste bola na základe súhlasu predpísaná náhodná ťažba v objeme 250m<sup>3</sup> smrek. Počas kontroly sa v poraste pracovalo. Pracovnú partiu tvorí jeden pilčík a jeden operátor vývoznjej súpravy. Obaja členovia pracovnej partie majú školenie prvej pomoci. Počas kontroly sa sledovala kvalita vykonávaných prác, dodržiavanie ťažby vyznačených stromov, prípadné poškodenie približovacích liniek, ostávajúcich stromov v poraste a prirodzeného zmladenia, ktoré by malo pomôcť zabezpečiť vzniknuté holiny po spracovaní kalamity. Porast hraničí s ochranným lesom, ktorý je vyznačený červenými pásmi. V poraste sa vyskytujú tiež podmáčané stanovišťa, na ktoré bola pracovaná partia vopred upozornená, resp. sú zaznačené v zadávacom protokole. V jednom mieste je výmok aj na lesnej ceste, operátor vývoznjej súpravy priečne cez cestu umiestnil brvná a haluzinu, aby v tomto mieste nevznikalo blato a cesta bola pojazdná. Počas kontroly pilčík spúšťal napadnuté, resp. suché stromy smerovou stínkou k vývozným linkám, tie následne odvetvoval, prípadne odstraňoval koreňové nábehy a rovno drevnú hmotu krátil na požadované dĺžky, prípadne odpílil vrcholec. Následne sa odpílená a zmanipulovaná drevná hmota a odpadová biomasa z porastov vyvážaná pomocou vývoznjej súpravy na sklad drevnej hmoty. Na sklade drevnej hmoty je drevná hmota triedená do sortimentov, prípadne dĺžok, následne bude drevná hmota aj biomasa odpredaná odberateľovi. Počas kontroly neboli zistené nedostatky u ťažobnej partie. Reflexné oblečenie a ochranné pracovné prostriedky u zamestnancov v poriadku, nástroje na odstránenie znečistenia k dispozícii, nakoľko subjekt patrí do ochranného pásma vodných zdrojov II. stupňa. Osvedčenia u všetkých členov pracovnej partie k dispozícii, resp. platné. Číslo osvedčenia operátor vývoznjej súpravy 162/2023-10.1 – platné do 12.4.2026, pilčík 14/JMP/2011 – platné do 11.4.2026. Neboli spozorované škody spôsobené ťažbou, prípadne koľaje, ktoré by mohli spôsobiť eróziu nevznikajú, nakoľko je sucho. V tejto lokalite je ťažšie prístupný svahovitý terén z tohto dôvodu bola ťažba orientovaná na letné mesiace, resp. obdobie sucha. V poraste je okrem ťažby potrebné sprístupniť lesné cesty a vyvážacie linky od zlomov z predchádzajúcich období. V tejto lokalite je viditeľný výskyt zmiešaných drevín smrek, buk, javor a jedľa, ktoré sa prirodzene vyskytujú aj na plochách, ktoré vznikli ako holiny po náhodnej ťažbe, bude však potrebné aj umelé zalesnenie tejto lokality. Počas terénnej pochôdzky bolo lokalizovaných množstvo suchárov aj dreviny smrek, príp. dreviny jedľa. Bude potrebné vydať nový súhlas na náhodnú ťažbu v tejto lokalite, resp. navýšiť množstvo. Zalesňovanie bude potrebné aj na odlesnených plochách, ktoré boli vyrúbané ešte Lesmi SR, ktoré tieto plochy pred odovzdaním nezalesnili. V porastoch budú vždy ponechávané čerešne, príp. iné pôvodné ovocné stromy, ktoré boli súčasťou rodinných obydli keď bola táto lokalita ešte obývaná. Počas kontroly neboli

spozorované škody spôsobené ťažbou. Počas kontroly nebola udelená žiadna PNN dodávateľovi prác, v subjekte nebola žiadna nelegálna ťažba, krádež, sťažnosť z tretích strán, nepribudlo žiadne spoločensky významné miesto.

Na fotkách sú zachytené sucháre dreviny smrek a jedľa v poraste 270b, semenáčiky dreviny javor, buk, smrek a jedľa, značenie ochranného lesa - porast 861, lesná cesta bez koľají, vývozná súprava na lesnej ceste, zmanipulovaná drewná hmota, suchárový peň, pilčík, holina po vyrúbaní suchárov bez koľají, ponechané stromy na dožitie dreviny čerešňa a pôvodná hruška







## **JASE, spol. s r. o., LC Málinec (časť „Sivok a spol.“, časť „Ružena“)**

**17.10.2024** – Kontrola porastov v ktorých sa vykonáva náhodná ťažba. Ťažbu si zabezpečuje spoločnosť vo vlastnej rézii, resp. vlastnými prostriedkami pomocou harvestora John Deere a vývozej súpravy John Deere. Kontrola časti „Ružena“ v ktorej sa vykonáva náhodná ťažba roztrúsená a sústredená v poraste 319d, náhodná ťažba sa vykonáva na základe súhlasu na ťažbu 14/2024 v objeme 250m<sup>3</sup> dreveniny smrek. Náhodnú ťažbu na okresný úrad a súhlasy na ťažbu vydáva OLH Ján Uhrin, číslo osvedčenia 714/2010. Náhodná ťažba je vyznačená bielou farbou, holina je vyznačená bielymi krížmi. Rúbu sa sucháre, prípadne aktívne chrobačiare. Ťažba harvestorom už bola ukončená, je potrebné dovyvážať drevnú hmotu a odpadovú drevnú hmotu, resp. biomasu. Počas kontroly sa sledovala kvalita vykonávaných prác, dodržiavanie ťažby vyznačených stromov, prípadné poškodenie približovacích liniek, ostávajúcich stromov v poraste, prípadne prirodzeného zmladenia, resp. zalesnenej holiny v blízkosti ťažby, kde prebiehalo zalesňovanie v jarňoch mesiacoch, na holine sú umiestnené lapače podkôrneho hmyzu. Počas kontroly neboli zistené škody spôsobené počas ťažby drevenej hmoty harvestorom, neboli spozorované koľaje, ktoré mohli vzniknúť počas ťažby. Po vyrúbaní suchárov ostali na holine mladšie jedince dreveniny buk, holinu bude však potrebné zalesniť, nakoľko na nej nedošlo k prirodzenej obnove. V poraste 319d vznikla po tomto roku holina o výmere 0,5ha. Počas kontroly boli viditeľne rúbané sucháre a odpadová drevná hmota ponechaná v porastoch je viditeľne po ťažbe suchárov. Kontrola časti „Sivok a spol.“ v ktorej sa vykonáva náhodná ťažba na základe súhlasu 11/2024 v objeme 1050 m<sup>3</sup> dreveniny smrek a doplňujúceho súhlasu 14/2024 v objeme 300 m<sup>3</sup> dreveniny smrek v porastoch 330d a 319d. Náhodnú ťažbu na okresný úrad a súhlasy na ťažbu vydáva OLH Ján Uhrin, číslo osvedčenia 714/2010. Náhodná ťažba je vyznačená bielou farbou, holina je vyznačená bielymi krížmi. Rúbu sa sucháre, prípadne aktívne chrobačiare. Počas kontroly v poraste 330d bola pomocou vývozej súpravy vyvážaná drevná hmota na sklad. Na sklade drevenej hmoty je drevná hmota triedená do sortimentov, prípadne dĺžok, následne bude drevná hmota aj biomasa odpredaná odberateľovi. Predajca, resp. obhospodarovateľ po predaji akceptuje elektronickú prebierku od odberateľa. Oblečenie a ochranné pracovné prostriedky u operátora vývozej súpravy v poriadku, nástroje na odstránenie znečistenia k dispozícii, nakoľko subjekt patrí do ochranného pásma vodných zdrojov II. stupňa. Osvedčenia u všetkých členov pracovnej partie k dispozícii, resp. platné. Číslo osvedčenia operátora harvestora 48/2022-10.1 – platné do 11.4.2025, operátor vývozej súpravy 46/2022-10.1 – platné do 12.4.2026, obsluha a údržba hydraulických rúk v lesníctve 151/2018-10.1 – platné do 12.4.2026. Ťažba harvestorom je v poraste už ukončená, je potrebné dovyvážať drevnú hmotu a odpadovú drevnú hmotu, resp. biomasu, haluzina bude uhádzaná do kôp a ostane v porastoch na uhnitie. Počas kontroly neboli spozorované škody spôsobené ťažbou, v poraste boli ponechané stromy nezasiahnuté podkôrnym hmyzom a jedince dreveniny buk a smrekovec. Po ukončení ťažby vznikla v tomto roku v poraste 319c holina o výmere 0,45ha a v poraste 330d holina o výmere 2,80ha. Holiny v oboch častiach budú zalesnené v jarňoch mesiacoch budúceho roka, po prijatí sadeníc budú na jeseň ochránené proti ohryzu zverou náterom prostriedkom cervakol. Na holine sú umiestnené lapače podkôrneho hmyzu. Na hranici porastu je v tejto časti lokalizovaný potok, cez potok je umiestnený priepust, ktorý sa využíva na prechod počas vývozu drevenej hmoty. Počas kontroly nebolo zistené poškodenie prechodu potoka počas vývozu drevenej hmoty. Počas kontroly bola udelená jedna PNN dodávateľovi prác, lesná cesta bola pri vývoze pravidelne zarovnávaná pomocou radlice, ale pri opakovanom vývoze drevenej hmoty v oboch častiach vznikli koľaje, PNN bola vyhodnotená na úrovni stredná, obhospodarovateľ plánuje kúpiť bager, resp. upraviť cestu pomocou JCB, príp. často využívané cesty a sklady spevniť kamenivom. Priamo v porastoch nie sú koľaje v neprípustnej hĺbke. V subjekte nebola žiadna nelegálna ťažba, krádež, sťažnosť z tretích strán, nepribudlo žiadne spoločensky významné miesto.









Na fotkách sú zachytené prijaté sadenice a lapače podkôrneho hmyzu v poraste 319d, holina v poraste 319d, značenie holiny v poraste 319, približovacie linky, značenie holiny a vytŕažená drevná hmota v poraste 319d, vývozná súprava v poraste 330d, približovacia linka v poraste 330d, opadnutá kôra a drevná hmota po náhodnej ťažbe v poraste 330d, holina, ponechané stromy a lapač v poraste 330d

## **JASE, spol. s r. o., LC Málinec (časť „Grapa“)**

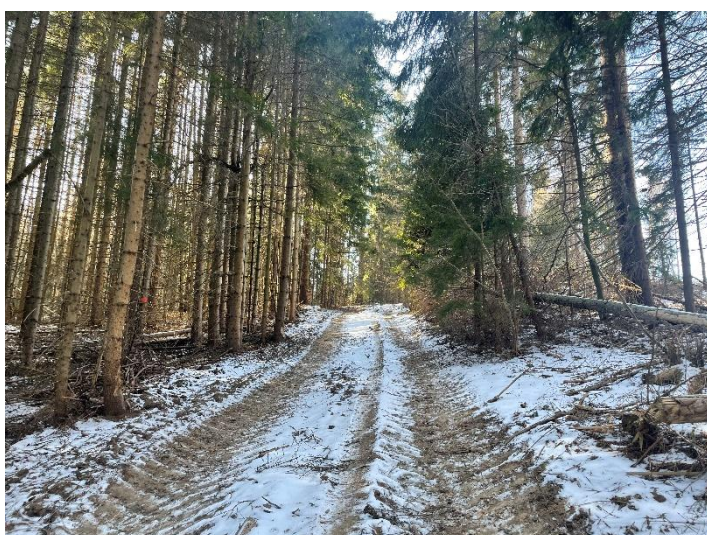
Časť Grapa ako subjekt o výmere 22ha aktuálne patrí pod obhospodarovateľa JASE, spol. s r.o, subjekt je však v procese zakladania pozemkového spoločenstva s právnou subjektivitou. Spoločnosť JASE obhospodaruje svoje vlastné lesy ale tak isto ako obhospodarovateľ zodpovedná za spoločne obhospodarované lesy, v ktorých súkromní vlastníci dali tieto lesné pozemky spoločnosti do užívania na základe toho, že spoločnosť JASE, s.r.o. má na týchto pozemkoch spoločný, prevažne väčšinový majetkový podiel. Vstupný audit v tomto subjekte bol vykonaný zástupcom spoločnosti JASE, s.r.o. dňa **12.01.2024**. Vstupný audit sa vykonával v deň vydávania pozemkov do obhospodarovania od LESOV SR, š.p, bola vykonaná terénna pochôdzka celou odovzdanou výmerou a boli preznačené hranice porastov. Vstupný audit vykonával zástupca spoločnosti JASE, s. r. o., ktorý je v spoločnosti lesníkom, je zodpovedný za organizovanie ťažieb drevnej hmoty a zároveň je majetkovým právnikom spoločnosti. Zo vstupného auditu sa nevyhotovuje fotodokumentácia ani zápis nakoľko po uzatvorení dohody o odovzdaní nehnuteľnosti a ukončení nájomného vzťahu s podnikom LESY SR, š.p. bol k fyzickému odovzdaniu majetkov vyhotovený protokol o odovzdaní hraníc štátnym podnikom. Tento protokol je uložený v sídle podniku LESY SR, š. p., kópiu obdržal nový obhospodarovateľ spoločnosť JASE, s. r. o.. Kontrola zamestnancom zodpovedným za manažovanie certifikátu prebieha keď sa vo vydannej časti vykonáva ťažobný zásah, resp. vykonáva lesnícka činnosť. Obhospodarovateľovi bol v minulom roku vyhotovený PSL pre všetky obhospodarované časti, ktoré sú predmetom certifikácie. PSL vyhotovila súkromná spoločnosť na objednávku obhospodarovateľa, PSL je v dobe platnosti v rokoch 2023-2032 v LC Málinec.

**20.02.2025** - Kontrola subjektu, resp. obhospodarovanej časti „Grapa“ v ktorom sa vykonáva náhodná ťažba, náhodnú ťažbu si vykonáva obhospodarovateľ vlastnými prostriedkami. Ťažbu vykonávajú dve pracovné partie, pomocou harvestora John Deere, lesného kolesového traktora Equus, vývozejnej súpravy HSM a pilčíkov. Nakoľko tento subjekt bol v priebehu dvoch rokov v procese vydávania do obhospodarovania bola v tejto lokalite pozastavená lesnícka činnosť a ťažba drevnej hmoty. V tejto časti je viditeľné množstvo znehodnoteného dreva, ktoré bude potrebné spracovať náhodnou ťažbou. Náhodná ťažba je spôsobená najmä podkôrnym hmyzom, nevyhovujúcimi poveternostnými podmienkami a častejšími obdobiami sucha, ako aj príp. snehovou kalamitou, ktorá sa vyskytuje v tejto lokalite v zimných mesiacoch. V tejto časti je viditeľné množstvo suchárov v rubnej hore ako aj zlomov v prebierkových plochách a mladinách. Náhodná ťažba sa v tejto časti spracúva na základe súhlasu na ťažbu číslo 1/J/2025 v objeme 2350 m<sup>3</sup>. Náhodná ťažba je predpísaná v nasledovných porastoch 338A/1 - smrek 600 m<sup>3</sup>, 339B - smrek 250m<sup>3</sup>, 340A/1 - smrek 850m<sup>3</sup>, 340B - smrek 200m<sup>3</sup>, 338A/1 - smrek 200m<sup>3</sup>, 338B - smrek 50m<sup>3</sup>, 339B - smrek 50m<sup>3</sup>, 340A/1 - smrek 100m<sup>3</sup>, 340B - smrek 50m<sup>3</sup>. Náhodná ťažba v týchto porastoch je plošná v objeme 1 900m<sup>3</sup> a roztrúsená 450m<sup>3</sup> dreveniny smrek. Súhlas na ťažbu vydáva OLH s číslom osvedčenia 76/2014-TA. Počas kontroly sa v porastoch pracovalo. Kontrola porastu 340A/1 v ktorom je predpísaná náhodná ťažba v objeme 850m<sup>3</sup> dreveniny smrek. Počas kontroly v poraste pracoval lesný traktor Equus a jeden pilčík. Stromy boli rúbané iba stromy určené na ťažbu, resp. zjavné sucháre. Stromy boli spilované smerovou stínkou, nakoľko boli na okraji mladšieho porastu, kde je viditeľné prirodzené zmladenie drvín smrek, buk a jedľa. Po náhodnej ťažbe v tomto poraste je viditeľná vzniknutá holina, ktorá po ukončení ťažby zalesnená v období, keď budú poveternostné podmienky na uchytenie sadeníc vyhovujúce. Na ťažbou odkrytej ploche boli ponechané z hornej etáže zelené jedince dreveniny smrek, na dožitie a zabezpečenie porastu sa ponechávajú jedince dreveniny jedľa a buk, tieto tri dreveniny by v budúcnosti mali zabezpečiť zmiešaný odolnejší porast. Počas kontroly neboli

spozorované škody spôsobené ťažbou a približovaním drevnej hmoty, neboli viditeľné poškodenia približovacích liniek a prirodzeného zmladenia v neprípustnej miere na základe zadávacieho protokolu. OPP a reflexné oblečenie v poriadku, osvedčenia u členov pracovnej partie k dispozícii, resp. platné. Číslo osvedčenia: operátor traktora Equus 013/23/Pa – aktualizované 17.03.2023, obsluha hydr. ruky 020/23/Pa – aktualizované 20.03.2023, pilčík 52/2022 - 10.2 – platné do 11.04.2026. Kontrola porastu 340B v ktorom je na základe súhlasu na ťažbu predpísaná ťažba v objeme 200m<sup>3</sup> dreviny smrek, ťažba v tomto poraste bola vykonávaná pomocou harvestora John Deere, počas kontroly sa v poraste nepracovalo, neboli však spozorované škody, ktoré by boli spôsobené počas ťažby. V poraste je viditeľné množstvo drevnej hmoty po ťažbe s harvestorom a odpadovej drevnej hmoty, ktorá bude z porastov vyvezená a spracovaná formou štiepky, tenšina ostane v poraste na uhnutie uhádzaná v kopách a plocha po náhodnej ťažbe bude pripravená na zalesňovanie. Kontrola porastu 338A v ktorom je na základe súhlasu na ťažbu predpísaná ťažba v objeme 600m<sup>3</sup> dreviny smrek. Počas kontroly sa v poraste pracovalo, ťažba bola zabezpečená pomocou JMP, pracovnú partiu tvoril operátor vývoznnej súpravy HSM a jeden pilčík. Počas kontroly neboli spozorované porušenia pravidiel ťažby a približovania drevnej hmoty v poraste, boli rúbané viditeľné sucháre. Po ťažbe budú ponechané v poraste jedince dreviny buk a jedľa z hornej etáže materského porastu. Na ploche po náhodnej ťažbe je viditeľné prirodzené zmladenie, drobné semenáčky, ktorým stromy na dožitie poskytnú tieň a môžu pomôcť zabezpečiť túto lokalitu. Pracovná partia bola lesníkom upozornená na smerovú stínku, aby bolo poškodenie PZM čo najmenšie, resp. bola udelená jedna PNN vyvolaná lesníkom spoločnosti, aby pilčík pri spíľovaní stromov viac dbal na smerovú stínku. Počas kontroly nebolo viditeľné poškodenie približovacích liniek, neboli spozorované koľaje na lesnej ceste. OPP a reflexné oblečenie v poriadku, osvedčenia u členov pracovnej partie k dispozícii, resp. platné. Operátor vývoznnej súpravy - číslo osvedčenia 162/2023-10.1, platné do 12.4.2026, obsluha HR číslo osvedčenia - 66/2016-10.1, platné do 12.4.2026, pilčík - číslo osvedčenia p.0261/2015, platné do 11.4.2026. Drevná hmota zo všetkých porastov sa sústreďuje na jeden sklad dreva, resp. OM, ktoré je umiestnené na okraji lesa na pasienku, ktorý je v blízkosti súkromných pozemkov s líniovými stavbami, táto lokalita je uvedená v zadávacom protokole ako spoločensky významné miesto s pietnym miestom – kresťanský kríž. V zadávacom protokole je ďalej pracovná partia upozornená, že hlavná lesná cesta v tomto subjekte je zároveň cyklotrasou a prístupovou cestou k súkromným pozemkom, nemôže sa poškodiť. Počas kontroly bola na sklade drevná hmota manipulovaná do požadovaných dĺžok, číslo osvedčenia pilčíka zodpovedného za manipuláciu na sklade č.o.14/JMP/2011, platné do 11.04.2026 a triedená do sortimentov na základe kvality, tiež bola odoberaná odberateľom, ktorý si ju odvážal pomocou NMV na expedičné miesto, sklad z ktorého sa predáva na priamo je v blízkosti hlavnej cesty, ktorá v svahu hraničí s porastami v tejto časti Grapa, tejto okrajovej lokalite pri hlavnej ceste sa teraz nevykonáva ťažba. Všetci členovia pracovnej partie, resp. zamestnanci spoločnosti JASE absolvujú v pravidelných intervaloch odborné kurzy potrebné pre činnosť v lesníctve, školenie prvej pomoci a školenie BOZP, ktoré im zabezpečuje zamestnávateľ. Školenie BOZP absolvovali zamestnanci 05.01.2024 školiacim technikom - Technik požiarnej ochrany, Marián Stančík, číslo osvedčenia 28/2019 BČO. Kurz prvej pomoci sa vykonáva v pravidelných 3 ročných intervaloch, naposledy ho absolvovali zamestnanci spoločnosti 04.11.2022, kurz ktoré zabezpečila spoločnosť Dia-pet s.r.o. s certifikovaným inštruktorom prvej pomoci MUDr. Peter Kysel' MHA. Lesné stroje sú vybavené hasiacim prístrojom, pravidelne revidovaným a lekárničkou prvej pomoci k dispozícii vo viacerých kusoch. Počas tejto kontroly bola udelená jedna PNN lesníkom spoločnosti. Počas kontroly neboli zistené žiadne iné nedostatky na strane dodávateľa prác, neboli spozorované škody spôsobené ťažbou a približovaním drevnej hmoty, nebolo poškodené žiadne spoločensky významné miesto. V subjekte sa neeviduje žiadna nelegálna ťažba, krádež, sťažnosť z tretích strán, nepridalo žiadne spoločensky významné miesto.











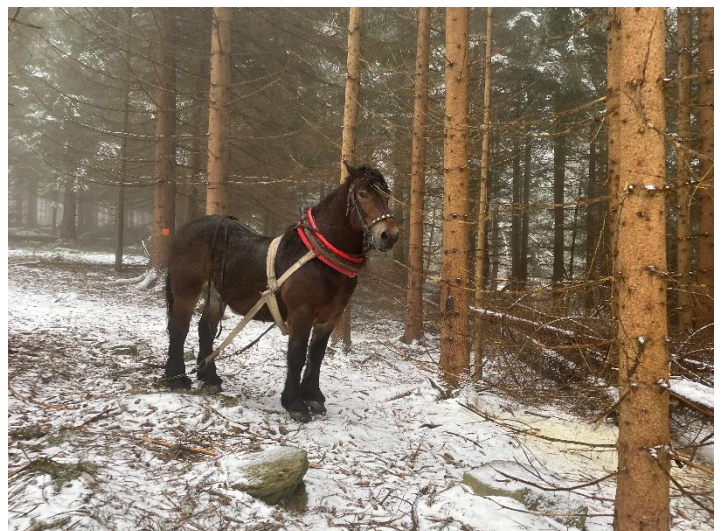
Na fotkách je zachytená náhodná ťažba a porast 340 A/1, sucháre, holina po náhodnej ťažbe, približovacia linka, ťažba smerovou stínkou, pilčík, traktor Equus, mladina v poraste, NMV odberateľ a drevnej hmoty rúbanej harvesterom, ťažba harvesterom v poraste 340B, drevná a odpadová hmota po ťažbe harvesterom, ťažba v poraste 338A, pilčík, vývozná súprava HSM, približovacia linka po vyvážaní drevnej hmoty na sklad, buk ostávajúci na dožitie, plocha po ťažbe v poraste 338A, sucháre v poraste, biomasa, značenie hranice porastov časti Grapa, linka po priťahovaní dreva v dĺžkach pomocou Equusu, manipulácia na sklade, sklad drevnej hmoty, kríž a spoločensky významné miesta na hranici medzi lesom a pasienkom, značenie cyklotrasy



## **JASE, spol. s r. o., LC Málinec (časť „Habáňovci-Za rampou, Melicher-Za rampou“)**

**26.02.2025** – Kontrola subjektu, v ktorom sa spracúva náhodná ťažba – roztrúsená. Spracúva sa náhodná ťažba spôsobená podkôrnym hmyzom dreveniny smrek a zlomy, ohyby iných drevín spôsobených snehovou pokrývkou v zimných mesiacoch. Náhodná ťažba je vyznačená bielou farbou. Ťažbu zabezpečuje spoločnosť JASE, s. r. o., ktorá je zároveň obhospodarovateľom týchto lesných pozemkov, vlastnými prostriedkami, približovanie drevnej hmoty sa vykonáva pomocou vývoznjej súpravy John Deere a konského záprahu, ťažbu v subjekte vykonávajú pilčici pomocou JMP. Počas kontroly sa v subjekte pracovalo v časti Habáňovci - Za rampou. Ťažba sa vykonáva na základe súhlasov na ťažbu 4/2025 a 8/2025 v porastoch 8043A, 8042A, 8042C, 8042B, 328B v objeme 197m<sup>3</sup>. Počas náhodnej ťažby budú spracované nasledovné dreveniny, najmä drevenina smrek 125m<sup>3</sup> a menšie množstvo drevín smrekovec, breza, vrba, jedľa a osika. Počas kontroly sa pracovalo v poraste 328B. Tento porast je v blízkosti SKU EV Habáňovo, porasty v okolí tejto chránenej oblasti patria do stupňa ochrany prírody 4, na čo bola pracovná partia upozornená, resp. je to zaznačené v grafickej časti zadávacieho protokolu. Hranice subjektu sú riadne, resp. viditeľne vyznačené. Pracovnú partiu tvorí jeden pilčík, jeden operátor vývoznjej súpravy a chlap pracujúci s koňom. Minimálne dvaja členovia pracovnej partie majú školenie prvej pomoci. Počas kontroly pracovala partia s konským záprahom a pilčíkom, ktorý spúšťal vyznačené stromy, tie následne krátil na požadované dĺžky, prípadne odpílil vrcholec. Následne ja zmanipulovaná drevená hmota a vrcholce pomocou konského záprahu sústreďovaná k zblížovacím linkám, aby bola prístupná pomocou vývoznjej súpravy. V kontrolovanom poraste sa tiež bude vykonávať hygiena v mladších častiach porastu, kde sú viditeľné ohyby a zlomy drevín breza, príp. osika. Reflexné oblečenie a ochranné pracovné prostriedky u pracovnej partie v poriadku. Osvedčenia členov pracovnej partie k dispozícii, resp. platné. Číslo osvedčenia: pilčík 29/UPM/91 – platné do 11.4.2026. Drevená hmota a biomasa je po vyrúbaní a manipulácii z porastov vyvážaná pomocou vývoznjej súpravy na vlastný sklad drevnej hmoty, je roztriedená do sortimentov, prípadne dĺžok, následne bude odpredaná odberateľovi, resp. obhospodarovateľovi. Operátor vývoznjej súpravy počas kontroly nepracoval, nakoľko boli nevyhovujúce poveternostné podmienky a mohol by v porastoch počas vývozu drevnej hmoty spôsobiť koľaje. Počas kontroly v poraste 8043A neboli spozorované koľaje, ktoré by boli spôsobené už vykonaným vývozom drevnej hmoty, týmto porastom prechádza značený turistický chodník, ktorý nebol poškodený, drevená hmota je sústreďovaná na odvozné miesto v blízkosti asfaltovej lesnej cesty. Asfaltová lesná cesta, resp. jej okraj, nebola vývozom drevnej hmoty a spracovaním náhodnej ťažby poškodená. Počas kontroly neboli zistené nedostatky pri ťažbe a približovaní drevnej hmoty, neboli spozorované koľaje, ktoré by boli spôsobené vývozom drevnej hmoty. Počas kontroly sa rúbali iba stromy určené na výrub, resp. riadne vyznačené vhodné na náhodnú ťažbu. Neboli spozorované škody spôsobené ťažbou, spoločensky významné miesta a chránená oblasť v tejto lokalite neboli poškodené. Počas kontroly nebola udelená žiadna PNN dodávateľovi prác, v subjekte nebola žiadna nelegálna ťažba, krádež, sťažnosť z tretích strán, nepribudlo žiadne spoločensky významné miesto.

Na fotkách je zachytené značenie hraníc subjektu, náhodná ťažba v poraste 328B, sucháre a hrbkovaná drevená hmota sústreďovaná k približovacej linke, pracovná partia, chlap pracujúci s konským záprahom, pilčík, polámané mladšie časti porastu 328B s drevenou breza, drevená hmota približená pomocou konského záprahu k asfaltovej ceste, sklad drevnej hmoty v blízkosti asfaltovej cesty, resp. vývozná súprava, ťažba v poraste 8043A, približovacia linka ktorá je zároveň aj turistickým chodníkom, časti v poraste po vývoze vyrúbanej drevnej hmoty, časti v poraste s nespracovanou, resp. nevyvozenou biomasou, nepoškodená približovacia linka







## PS Veľká Chocholná

**27.08.2024** – Kontrola subjektu, v ktorom sa spracúva náhodná ťažba. Náhodná ťažba, resp. kalamita je spôsobená podkôrnym hmyzom, ktorého množstvo sa v tejto lokalite zvýšilo najmä po suchom lete v roku 2022 a tiež je subjekt situovaný na južnú stranu, tieto geolokačné dôvody zhoršujú odolnosť porastov voči podkôrnemu hmyzu, nakoľko sú v letnom období dlhšiu dobu vystavené slnečnému žiareniu a horúčave. Náhodná ťažba je vyznačená bielou farbou, na ťažbu sú vyznačené jednotlivé stromy, aktívne chrobačiare, v ktorých sú viditeľné čerstvé závrtý, prípadne sa aktívne chrobačiare identifikujú pomocou „múčky“, ktorá je viditeľná na kôre, prípadne okolo pňa napadnutého stromu. Náhodnú ťažbu zabezpečuje firma JASE, s.r.o., približovanie drevnej hmoty sa vykonáva pomocou vývoznaj súpravy John Deere, ťažbu v subjekte vykonávajú pilčici pomocou JMP. Počas kontroly sa v subjekte pracovalo v poraste 381A. Ťažba sa vykonáva na základe súhlasu na ťažbu 3/2024 vydaného dňa 22.8.2024 v porastoch 374A, 375A, 376, 378A, 379A, 380A, 381A, 381B v predpokladanom objeme 710m<sup>3</sup>, dreveniny smrek. V poraste 381a, v ktorom počas kontroly prebiehala ťažba je vydaný súhlas na ťažbu v objeme 140m<sup>3</sup> dreveniny smrek. Počas kontroly pracovnú partiu tvorí jeden pilčík a jeden operátor vývoznaj súpravy. Obaja členovia pracovnej partie majú školenie prvej pomoci. Počas kontroly pilčík spúšťal vyznačené stromy, odvetvoval ich a krátil na požadované dĺžky podľa kvality. Následne je zmanipulovaná drevená hmota a odpadová drevená hmota vyvázaná z porastov na sklad drevnej hmoty, DH je roztriedená do sortimentov, prípadne dĺžok, následne bude odpredaná odberateľovi, ktorý si aj dnes drevenú hmotu odoberal. Drevenú hmotu a biomasu si odberateľ odoberie v čo najkratšom čase, nakoľko ide o aktívne napadnuté drevo. Reflexné oblečenie a ochranné pracovné prostriedky u pilčíka v poriadku, nástroje na odstránenie znečistenia k dispozícii, nakoľko subjekt patrí do ochranného pásma vodných zdrojov III. stupňa. Osvedčenia u všetkých členov pracovnej partie k dispozícii, resp. platné. Čísla osvedčení: operátor vývoznaj súpravy 46/2022-10.1 – platné do 12.4.2024, pilčík 29/JMP /91 – platné do 11.4.2026. Počas kontroly sa sledovala kvalita vykonaných prác, dodržiavanie ťažby vyznačených stromov, prípadné poškodenie približovacích liniek, koľaje, príp. poškodenie lesnej cesty alebo znečistenie lokality drevenou hmotou na hranici s chatovou oblasťou, časť prístupovej cesty v chatovej oblasti je zároveň aj cyklotrasou, vývozná súprava po tejto ceste drevenú hmotu nevyváža. Počas kontroly neboli zistené nedostatky pri ťažbe a približovaní drevnej hmoty, neboli spozorované koľaje, ktoré by boli spôsobené vývozom drevenej hmoty. Počas kontroly sa rúbali iba stromy určené na výrub, resp. riadne vyznačené, bol spracúvaný aj zlom dreveniny buk, ktorý bol riadne vyznačený. V subjekte sú v tejto lokalite umiestené aj lapače podkôrneho hmyzu, ktoré sú pravidelne kontrolované. Po výrube napadnutých stromov v tejto lokalite vznikla holina, ktorá bude pravdepodobne umelo zalesnená, resp. budú sa dopĺňať plochy, kde nedôjde k prirodzenému zmladeniu, viditeľne sa tu vyskytujú semenáčiky dreveniny buk a javor, ale aj dospelé jedince dreveniny buk. V časti tohto porastu už je uádzaná aj haluzina v kopách, plocha je tak pripravená na zalesňovanie, ktoré bude prebiehať v jarnom období budúceho roka. Na sklade drevnej hmoty bola viditeľne opadaná drevená hmota od kôry, príp. hmota s viditeľnými závrtmi. Počas kontroly neboli spozorované škody spôsobené ťažbou, spoločensky významné miesta v tejto lokalite neboli poškodené, nebola udelená žiadna PNN dodávateľovi prác, v subjekte nebola žiadna nelegálna ťažba, krádež, sťažnosť z tretích strán, nepribudlo žiadne spoločensky významné miesto.

Na fotkách sú zachytené semenáčiky, lapače, uhádzaná haluzina, značenie ťažby na pňoch, pilčík, odpadová drevená hmota, stojace buky v poraste po NŤ dreveniny smrek, vývozná súprava, približovacia linka bez koľají, sklad drevnej hmoty, NMV odberateľa, označenie cyklochodníka









**30.04.2025** – Kontrola subjektu, v ktorom sa začala vykonávať náhodná ťažba. Náhodná ťažba, resp. kalamita je spôsobená podkôrnym hmyzom. Náhodná ťažba je vyznačená bielou farbou, počas ťažby sa rúbu zjavné sucháre, príp. aktívne chrobačiare. Náhodnú ťažbu zabezpečuje firma JASE, s.r.o., ťažba v subjekte sa vykonáva pomocou harvestora John Deere, približovanie drevnej hmoty sa bude vykonávať pomocou vývozej súpravy John Deere, v prípade potreby budú ťažbovú partiu dopĺňať pilčici pomocou JMP a približovanie drevnej hmoty pomocou konského záprahu. Ťažba sa vykonáva na základe súhlasu na ťažbu 1/2025 vydaného dňa 29.04.2025 v nasledovných porastoch 374A, 375A, 376, 377B, 378A, 379A v predpokladanom objeme 1 100m<sup>3</sup>, dreviny smrek. Počas kontroly sa v subjekte pracovalo v poraste 379A, na základe súhlasu na ťažbu je v tomto poraste predpísaná ťažba v objeme 250 m<sup>3</sup> dreviny smrek. Počas kontroly sa v poraste vykonávala ťažba pomocou harvestora John Deere. Náhodná ťažba je sústredená na jednom mieste na ploche o výmere 0,15ha. Harvestor stromy stína pomocou harvestorovej hlavice, následne ich odvetvuje a zároveň kráti na požadované dĺžky na základe kvality, príp. pokynov odberateľa. Na konci harvestor odpíli vrcholec, ktorý bude spolu s haluzinou spracovaný ako odpadová drevná hmota formou biomasy, resp. lesnej štiepky. Drevná hmota a biomasa, ktorá je prevažne sústredená k približovacej linke bude neskôr z porastov vyvážaná pomocou vývozej súpravy na sklad drevnej hmoty, roztriedená do sortimentov na základe kvality prípadne dĺžok, následne bude odpredaná odberateľovi. Drevnú hmotu a biomasu si odberateľ odoberie v čo najkratšom čase, aby sa zabránilo rozmnožovaniu podkôrneho hmyzu v drevnej hmote na sklade, prípadne sa spustené stromy v porastoch použijú ako lapáky. Počas kontroly sa sledovala kvalita vykonaných prác, dodržiavanie ťažby vyznačených, resp. suchých stromov, koľaje. Počas kontroly neboli zistené nedostatky pri ťažbe. Rúbali sa zjavné sucháre, ostatné dreviny boli v poraste ponechávané, napr. jedince dreviny smrekovec, ktoré by mohli pomôcť túto lokalitu v budúcnosti zabezpečiť a vytvoriť spolu so sadenicami odolnejší, pestrejší porast. Reflexné oblečenie a ochranné pracovné prostriedky v poriadku, hasiaci prístroj a nástroje na odstránenie znečistenia k dispozícii, nakoľko subjekt patrí do ochranného pásma vodných zdrojov III. stupňa. Osvedčenia u operátor harvestora k dispozícii, resp. platné. Číslo osvedčenia: operátor harvestora 48/2022-10.1 – platné do 12.4.2026. V subjekte sú na holinách, ktoré vznikli v predošlom roku umiestnené feromónové lapače podkôrneho hmyzu, ktoré budú spustené v mesiaci máj a priebežne kontrolované počas sezóny odchyty. Holiny, ktoré vznikli v minulom roku sú pripravené na zalesňovanie, resp. haluzina, ktorá ostala po ťažbe je uhádzaná v kopách, zalesňovanie sa vykoná v prvom týždni mesiaca máj drevinami smrek, buk a smrekovec. V subjekte bola v jesennom období minulého roka vykonaná ochrana sadeníc proti ohryzu cervakolom zalesnených na jar. Napriek juhovýchodnej expozícii tohto subjektu môžem na základe terénnej pochôdzky skonštatovať, že 98% sadeníc zalesnených v minulom roku sa prijalo. Subjekt k povinnosti pestovnej činnosti pristupuje zodpovedne, v minulom roku sa vykonala nie len ochrana sadeníc proti ohryzu, ale aj ochrana proti burine vyžínaním. Počas kontroly neboli spozorované škody spôsobené ťažbou, spoločensky významné miesta v tejto lokalite neboli poškodené, nebola udelená žiadna PNN dodávateľovi prác, v subjekte nebola žiadna nelegálna ťažba, krádež, sťažnosť z tretích strán, nepribudlo žiadne spoločensky významné miesto.

Na fotkách sú zachytené sadenice dreviny smrek, buk ošetrené proti ohryzu zverou cervakolom, holina pripravená na zalesňovanie s uhádzanou haluzinou a lapačmi podkôrneho hmyzu, sústredené sucháre v poraste 379A, náhodná ťažba v poraste 379A, plocha po ťažbe s ponechanými jedincami dreviny smrekovec, harvestor John Deere, prístupová lesná cesta bez koľají



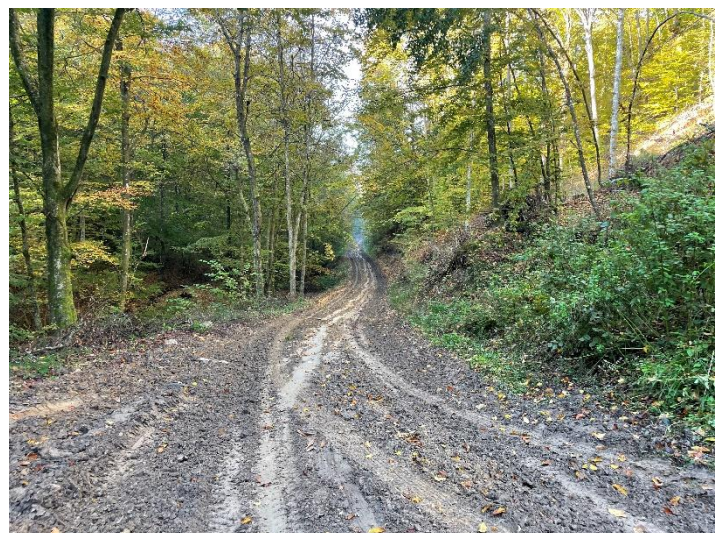


## UAPS Kokava nad Rimavicou

**22.10.2024** – Kontrola subjektu v ktorom prebieha rubná ťažba. Kontrola porastov, v ktorých sa vykonáva obnovná úmyselná rubná ťažba, dorub. Ťažbu v subjekte zabezpečuje spoločnosť JASE, s.r.o. pomocou JMP a špeciálneho kolesového traktora Equus. Ťažbu spoločnosť vykonáva na základe zmluvy o dielo zo dňa 02.01.2024 a súhlasu číslo 6/2024 v porastoch 375 1/1, 373 A 1/1, 381 1/1, 380 v objeme 694 m<sup>3</sup> listnatej drevnej hmoty, prevažne dreveniny buk, menšie množstvo dreveniny hrab, jelša a dub. Ťažba bola vyznačená modrou farbou, resp. modrými pásmi na okrajové stromy plochy dorubu. Plochy, ktoré sú určené na dorub sú zabezpečené prirodzeným zmladením, subjekt využíva podrastový spôsob hospodárenia. Kontrola porastu 381 1/1 v ktorom sa vykonávala obnovná ťažba, v tomto poraste bola na základe súhlasu predpísaná ťažba v objeme 70 m<sup>3</sup> dreveniny buk a 8 m<sup>3</sup> dreveniny dub na ploche 0,55 ha. Ťažba v poraste je už ukončená, je potrebné v poraste dočistiť odpadovú drevnú hmotu, hrúbie bude spracované formou samovýroby ako palivové drevo tenšina ostane v porastoch uhádzaná v kopách na uhnitie. Porast je po dorube zabezpečený prirodzeným zmladením, neboli spozorované škody spôsobené ťažbou alebo približovaním drevnej hmoty. V poraste budú po dočistení ponechané stromy na dožitie na okraji porastu v skupine. Kontrola porastu 380 v ktorom sa aktuálne vykonáva obnovná ťažba, v tomto poraste bol na základe súhlasu predpísaný dorub v jednom páse v objeme 185 m<sup>3</sup> dreveniny buk na ploche 0,40 ha. Ťažba je vyznačená modrými pásmi na okrajových stromoch dorubu. Ťažba v poraste vykonáva pilčík pomocou JMP, stromy sú spúšťané smerovou stínkou aby bolo v čo najmenšej miere poškodené prirodzené zmladenie. Reflexné oblečenie a ochranné pracovné prostriedky u pilčíka v poriadku. Osvedčenia u oboch členov pracovnej partie k dispozícii, resp. platné. Čísla osvedčení: operátor traktora Equus 013/23/Pa – aktualizované 17.03.2023, obsluha hydr. ruky 020/23/Pa – aktualizované 20.03.2023, pilčík 52/2022 - 10.2 – platné do 11.4.2026. Drevná hmota je na sklad dreva približovaná v dĺžkach pomocou traktora Equus, počas kontroly neboli zistené škody spôsobené približovaním drevnej hmoty, neboli spôsobené erózne rýhy, ktoré by mohli spôsobiť eróziu pôdy, na približovacej linke sú vyhotovené odvodňovacie odrážky, ktoré budú po ukončení ťažby opravené, resp. prerýpané aby sa zabránilo úniku vody z porastov. Drevná hmota je sústredená na vlastný sklad dreva subjektu, aktuálne je na sklade drevnej hmoty cca 90m<sup>3</sup> dreveniny buk, zo skladu bude vyvážaná odberateľom pomocou NMV na odvozné miesto. Po ukončení ťažby bude odpadová drevná hmota, hrúbie spracované formou samovýroby ako palivové drevo, tenšina ostane v porastoch uhádzaná v kopách na uhnitie. Porast bude po dorube zabezpečený prirodzeným zmladením, v miesta kde nedôjde k prirodzenej obnove budú umelo zalesnené. V poraste budú ponechané stromy na dožitie na hrebeni porastu v skupine. Počas kontroly neboli v týchto porastoch spozorované škody spôsobené činnosťou počas ťažby. Neboli spôsobené koľaje neprípustnej hĺbky, nebolo spozorované poškodenie prirodzeného zmladenia v neprípustnom množstve na základe zadávacieho protokolu. Počas kontroly nebola udelená žiadna PNN ťažobnej partii. V subjekte aktuálne prebieha aj pestovná činnosť, vykonáva sa zalesňovanie, kontrolujú sa a dopĺňajú miesta, kde sa sadenice neprijali v jarnom období. Zalesňovanie sa vykonáva v množstve 1 500 ks sadeníc v nasledovnom drevinovom zložení – 1 000 ks buk, 500 ks dub. Vykonáva sa ochrana proti ohryzu pomocou cervakolu na ploche cca 4 ha. Počas kontroly nebola vznesená žiadna PNN. Od posledného auditu nepribudli žiadne spoločensky významné miesta, chránený druh, neeviduje sa sťažnosť tretích strán či krádež drevnej hmoty.

Na fotkách je zachytené značenie dorubu, podrast v poraste 380, pilčík v poraste 380, ukončená ťažba a približovacia linka v poraste 381, Equus, sklad drevnej hmoty, približovacia linka





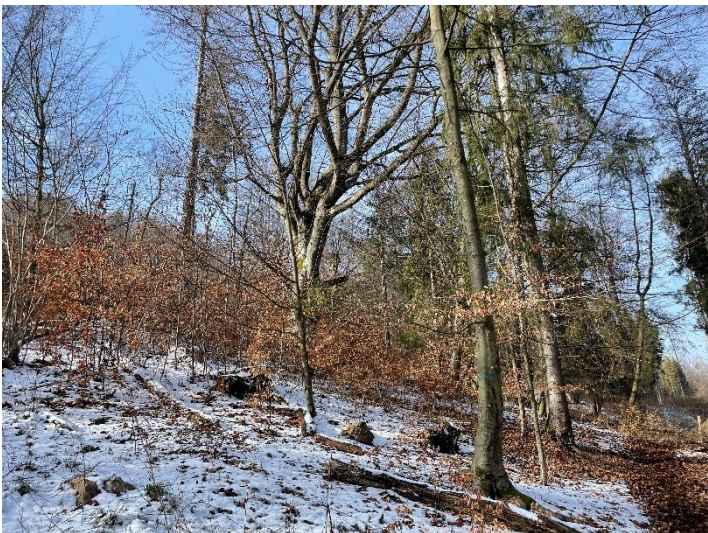
**06.02.2025** – Kontrola subjektu v ktorom sa v tomto roku vykonávala obnovná úmyselná ťažba a tiež aktuálne prebieha rubná ťažba. Kontrola porastov, v ktorých sa vykonáva obnovná úmyselná rubná ťažba, dorub. Ťažbu v subjekte zabezpečuje spoločnosť Peter Vrbiniak, ťažba sa vykonáva pomocou JMP a špeciálneho kolesového traktora Equus. Ťažbu spoločnosť vykonáva na súhlasu na ťažbu číslo 1/2025 v poraste 474 1/1 v objeme 789 m<sup>3</sup> listnatej drevnej hmoty. Jednotlivé dreviny v objeme nasledovne buk 750m<sup>3</sup>, hrab 25m<sup>3</sup>, jelša 3m<sup>3</sup> a breza 11m<sup>3</sup>. Ťažba sa vykonáva v LC Lesy Kokava nad Rimavicou, tento LC je v prvom roku platnosti, subjekt v tejto časti vykonáva ťažbu na základe návrhu plánu hosp. opatrení na obdobie od 1.1.2025 do schválenia PSL, ktorý vydal príslušný okresný úrad v Lučenci. Súhlasy na ťažbu v subjekte vydáva OLH s číslom osvedčenia 797/2017. Obnovná ťažba v poraste 474 1/1 bola vyznačená modrou farbou, resp. /modrými pásmi na okrajových stromoch. Plocha určená na ťažbu je zabezpečená prirodzeným zmladením prevažne dreviny buk, subjekt využíva podrastový spôsob hospodárenia. Počas kontroly sa v poraste 474 1/1 pracovalo. Približovanie drevnej hmoty sa vykonáva pomocou lesného kolesového traktora Equus a ťažbu v poraste vykonáva pilčík pomocou JMP, stromy sú spúšťané smerovou stínkou aby sa zabránilo poškodeniu podrastu, príp. bolo v prípustnej miere na základe pokynov OLH. Po dorube budú v poraste ponechané stromy na dožitie, identifikované sú košaté jedince dreviny buk. Reflexné oblečenie a ochranné pracovné prostriedky u pilčíka v poriadku. Osvedčenia u oboch členov pracovnej partie k dispozícii, resp. platné. Čísla osvedčení: operátor traktora Equus obsluha lesných strojov č.o. 07/07/2014/10.1, pilčík č.o. 07/07/2014. V poraste je viditeľné, že obnovná ťažba prebieha, resp. nedávno začala. V poraste je viditeľné množstvo odpadovej drevnej hmoty, ktorá sa z veľkej časti ešte spracuje. Hrúbie bude po ukončení ťažby spracované dodávateľom prác ako palivové drevo, tenšina ostane v poraste uhádzaná v kopách na uhnitie. Vyťažená drevná hmota je približovaná na sklad dreva v dĺžkach pomocou traktora Equus. Na sklade drevnej hmoty je manipulovaná do požadovaných dĺžok a triedená do sortimentov na základe kvality a pokynov lesníka spoločnosti. Počas kontroly neboli zistené škody spôsobené približovaním drevnej hmoty, neboli spozorované hlboké erózne rýhy, ktoré by mohli spôsobiť eróziu pôdy. Aktuálne sú vyhovujúce poveternostné podmienky, mrzne, takže v porastoch nevznikajú blatisté koľaje a lesná cesta je pevná. Približovacia linka je každý deň pri ukončovaní prác zarovnaná radlicou v miestach kde je to potrebné. Na lesnej ceste sú vyhotovené odrážky vody, ktoré budú pri ukončovaní ťažbového zásahu opravené ak to bude potrebné, resp. prerýpané aby sa zabránilo úniku vody z porastov a poškodeniu lesnej cesty počas obdobia zrážok. Drevná hmota je sústredená na vlastný sklad dreva subjektu, aktuálne je na sklade drevnej hmoty cca 60m<sup>3</sup> dreviny buk. Pri predaji a odvoze zo skladu bude táto drevná hmota ociachovaná. Počas kontroly neboli v týchto porastoch spozorované škody spôsobené činnosťou počas ťažby, nebola udelená žiadna PNN dodávateľovi prác. Kontrola porastu, v ktorom sa v tomto roku vykonávala obnovná úmyselná rubná ťažba, dorub na základe súhlasu na ťažbu číslo 1/2025 v poraste 360 1/1 v objeme 156m<sup>3</sup> dreviny buk. Táto ťažba sa vykonávala v LC Neštátne lesy Rimavské Brezovo, nakoľko subjekt hospodári na dvoch lesných celkoch. Dorub sa vykonával v troch pásoch na ploche 0,69ha. Ťažba bola vyznačená modrou farbou, modrými pásmi na okrajových stromoch. Ťažba v poraste už bola ukončená, v poraste boli ponechané stromy na dožitie z hornej etáže materského porastu napr. dreviny dub. Odpadová drevná hmota už bola spracovaná, hrúbie bolo spracované do metrov ako palivové drevo, tenšina ostane v poraste na uhnitie uhádzaná v kopách. Počas kontroly neboli spozorované škody spôsobené dodávateľom prác počas ťažby drevnej hmoty v tejto lokalite. Ťažba je ukončená, porast dočistený, približovacia linka a lesná cesta bez viditeľných koľají. Drevná hmota z tohto porastu je ešte z časti sústredená na sklade drevnej hmoty

a pripravená pre odberateľa, ten odber drevnej hmoty prerušil z dôvodu nevyhovujúcich poveternostných podmienok a vzniku blata na sklade drevnej hmoty. Počas kontroly bola udelená jedna PNN. Požiadavka na opravu lesného skladu, zarovnanie koľají po odbere drevnej hmoty a požiadavka dať sklad do pôvodného stavu. V subjekte sú sklady drevnej hmoty a cesty pravidelne udržiavané a opravované, tvrdenie napr. na základe faktúry 23141 zo dňa 14.11.2024 bola opravená lesná cesta pomocou JCB, bola spevnená kamenivom, taktiež bol v tejto lokalite vykonaný výkop odvodňovacieho rigolu na základe faktúry. Subjekt je dobre spravovaný a vykonáva svoju činnosť v súlade s PSL, pravidelne sa vykonáva pestovná činnosť a zalesňovanie na plochách kde nedošlo k prirodzenej obnove. V minulom roku sa vykonávala nasledovná pestovná činnosť, prečistka na ploche 11,67ha, výsek nežiaducich drevín na ploche 1,1ha, ochrana proti burine, vyžínanie na ploche 6,69ha, ochrana proti zveri náterom proti ohryzu na ploche 7,05ha. Obnova lesa v subjekte bola na celej ploche nasledovne, umelo zalesnená plocha bola o výmere 3,43ha, využitých bolo 21 100 kusov sadeníc mixu drevín buk, smrek a smrekovec, prirodzená obnova prebehla na ploche 4,60ha. Všetky služby spojené s pestovnou činnosťou zabezpečujú spoločnosti miestni dodávatelia prác. Počas kontroly v subjekte bola vznesená jedna PNN. Od posledného auditu nepribudli žiadne spoločensky významné miesta, chránený druh, neevduje sa sťažnosť tretích strán či krádež drevnej hmoty.

Na fotkách je zachytená ťažba v poraste 474 1/1, lesný traktor Equus, pilčík, plocha určená na dorub, prirodzené zmladenie, jedince dreviny buk vybrané ako stromy na dožitie, približovacia linka a lesná cesta, sklad drevnej hmoty, plocha po prečistke, ťažba v poraste 360 1/1, značenie modrými pásmi na okrajových stromoch, ukončená ťažba, uhádzaná haluzina v kopách, strom na okraji vybraný na dožitie - dub, drewná hmota na sklade, koľaje opísané v PNN











## UAPPS Pohorelá

**21.10.2024** – Kontrola subjektu, v ktorom sa spracúva náhodná ťažba. V tomto subjekte sa náhodná ťažba spracúva vo viacerých porastoch, viacerými dodávateľmi prác, nakoľko sa sucháre spôsobené podkôrnym hmyzom objavujú na území celého subjektu. Ťažba v subjekte sa vykonáva dodávateľským spôsobom. Náhodnú ťažbu vykonávali tri ťažobné partie. Počas kontroly v subjekte pracovali dve skupiny ťažbárov. Spoločnosť FOREST SERVICE, s.r.o., z Jelšavy vykonávala počas kontroly v porastoch náhodnú ťažbu, ťažbu zabezpečuje pomocou lanovky, jedného pilčíka a približovanie drevnej hmoty na sklad, príp. OM je zabezpečené pomocou lesného traktora Equus. Počas kontroly sa pracovalo v poraste 491A. Ťažba v poraste sa vykonáva na základe súhlasu 02/10/2024 v porastoch 461a, 464a, 465, 466, 487, 506 v objeme 1050 m<sup>3</sup> dreveniny smrek, v kontrolovanom poraste 465 je náhodná ťažba predpísaná v objeme 300 m<sup>3</sup> dreveniny smrek. Súhlas na ťažbu bol vydaný OLH, číslo osvedčenia 503/2004. Náhodná ťažba sa v poraste vykonáva pomocou JMP, ťažbu počas kontroly vykonával jeden pilčík, jeden operátor traktora Equus a technik obsluhujúci, resp. inštalujúci lanovku. Osvedčenia a OPP v poriadku. Obsluha motorovej a reťazovej pily číslo preukazu 292/2003, aktualizčné preškolenie 11.1.2023, lanové zariadenia, UKT, ŠLKT 01/09/2016, aktualizčné preškolenie 8.2.2023, obsluha UKT číslo preukazu 001/2023, aktualizčné preškolenie 8.2.2023 platné do 8.2.2028. Počas kontroly sa práce v poraste začínali, robila sa terénna pochôdzka a výrub stromov pre čo najefektívnejšie umiestnenie lanového zariadenia, pomocou ktorého sa bude drewná hmota sa približovať k UKT, nakoľko je náhodná ťažba situovaná v inak nedostupnom teréne. Na sklad drevnej hmoty bude z porastu v dĺžkach približovaná na sklad drevnej hmoty pomocou kolesového traktora Equus, kde bude následne manipulovaná a triedená do sortimentov na základe kvality podľa požiadaviek predsedu, príp. pokynov odberateľa. Počas kontroly ťažby neboli zistené nedostatky u dodávateľa prác. Po ukončení ťažby bude odpadová drewná hmota uhádzaná do kôp a ponechaná v porastoch na uhnitie, prípadná vzniknutá holina bude neskôr zalesnená ak na nej nedôjde k prirodzenej obnove. Lekárnička a hasiaci prístroj u dodávateľa prác k dispozícii k nahliadnutiu. Kontrola porastu 483 A v ktorom prebieha náhodná ťažba na základe súhlasu na ťažbu 19/05/2024, predpísaný objem v poraste 450m<sup>3</sup> dreveniny smrek, platnosť tohto súhlasu na ťažbu tiež prechádza z minulého roka, súhlas je platný do 31.3.2024. Ťažbu zabezpečuje miestny dodávateľ prác Pompura Ján, ktorý je dlhoročným dodávateľom prác v tomto subjekte, ťažbu vykonáva pomocou UKT a partiu dopĺňa jeden pilčík. Osvedčenia a OPP v poriadku. Obsluha motorovej a reťazovej pily číslo preukazu 773/06, aktualizčné preškolenie 11.1.2023, platné do 8.2.2028, obsluha UKT číslo preukazu 512/2008/10.1, aktualizčné preškolenie 8.2.2023, platné do 8.2.2028. Počas kontroly táto skupina vykonávala manipuláciu drevnej hmoty na sklade. Manipulovali sa priblížené dĺžky z porastu na sklad drevnej hmoty na požadované dĺžky a triedili sa do sortimentov na základe kvality. Počas kontroly neboli zistené nedostatky u dodávateľa prác, neboli viditeľné škody spôsobené počas ťažby a približovania drevnej hmoty, OPP a osvedčenia v poriadku. Kontrola porastov, v ktorých bola ukončená náhodná ťažba. Ťažbu zabezpečoval nový dodávateľ prác, spoločnosť LES-WOOD, s.r.o., so sídlom v Liptovskom Mikuláši, na základe zmluvy o dielo 0/2024 zo dňa 25.08.2024, zmluva bola uzatvorená na ťažbu na pni. Spoločnosť vykonávala ťažbu v subjekte prvý krát, subjekt bol nútený vzniknutým objemom na náhodnú ťažbu osloviť dodávateľov prác zo širšieho okolia a táto spoločnosť bola jediná, ktorá mu poskytla služby v takom objeme ako bolo potrebné, nakoľko subjekt dlhodobo nestíha efektívne bojovať s rozšíreným podkôrnym hmyzom rozhodol sa na základe recenzií uzatvoriť zmluvu na ťažbu s týmto dodávateľom. V subjekte bolo nutné spracovať sucháre prípadne aktívne chrobačiare a spracovať náhodnú ťažbu vzniknutú z dôvodu vetrovej kalamity v letných mesiacoch, kde boli zasiahnuté aj porasty s výskytom dreveniny buk a breza. Spoločnosť zabezpečovala náhodnú ťažbu dreveniny smrek, sucháre a zlomy, na základe súhlasov na ťažbu 01/09/2024 v porastoch 456A, 456B, 457B, 458,

459, 506A v objeme 1 550 m<sup>3</sup> dreveniny smrek, 02/09/2024 480A, 481, 487A, 488, 448E, 448D v objeme 1 290 m<sup>3</sup> dreveniny smrek pomocou harvestora a vývozej súpravy. A náhodnú ťažbu dreveniny smrek, buk a breza, sucháre a zlomy z dôvodu vetrovej kalamity na základe súhlasu na ťažbu 01/10/2024 v porastoch 471b, 480a, 481, 484, 485 a 486 v objeme 1250 m<sup>3</sup> dreveniny smrek, 450 m<sup>3</sup> dreveniny buk a 50 m<sup>3</sup> dreveniny breza. Náhodná ťažba v subjekte už bola ukončená, subjekt mal k dispozícii osvedčenie ťažobnej partie k nahliadnutiu. Operátor harvestora - doklad obsluhy lesných strojov a zariadení 07/01/2024/10.1, aktualizované 16.01.2024, obsluha VTZ zariadení 05/01/2024/VTZ ZZ/AaHR, aktualizované 17.01.2024, operátor vývozej súpravy doklad obsluhy lesných strojov a zariadení 05/01/2024/10.1, aktualizované 16.01.2024, obsluha VTZ zariadení 07/01/2024/VTZ ZZ/AaHR, aktualizované 17.01.2024. Počas kontroly ukončenej ťažby bola vznesená jedna PNN na úrovni stredná, počas ťažby vznikli na niektorých približovacích linkách, lesnej ceste a sklade drevenej hmoty koľaje počas vývozu drevenej hmoty, ktoré je potrebné opraviť a zarovnať radlicou. Ťažba bola vykonávaná v období, keď boli výdatnejšie dažde, z tohto dôvodu vznikli počas vývozu drevenej hmoty koľaje, vedenie subjektu je na základe zmluvy s dodávateľom prác dohodnutý na potažbovej úprave ciest, približovacích liniek a priľahlých pozemkov. Tiež je potrebné prečistiť odrážky dažďovej vody na približovacích lesných linkách a lesnej ceste. V porastoch je po ukončení ťažby potrebné ešte vykonať hygienu porastov, t.j. spracovať odpadovú drevnú hmotu, ktorej časť bude uhádzaná do kôp a ponechaná v porastoch na uhnutie, prednostne však sa haluzina použije na vyplnenie koľají vzniknutých pri vývoze drevenej hmoty, takto sa odpadová drevná hmota využije na asanovanie a zabránenie vzniku erózných rýh. Po ukončení pestovnej činnosti, t.j. uhádzaní odpadovej drevenej hmoty bude prípadná vzniknutá holina zalesnená ak na nej nedôjde k prirodzenej obnove. Počas kontroly neboli spozorované iné škody spôsobené ťažbou, ktoré by boli v neprípustnej miere na základe zadávacieho protokolu vyhotoveného vlastníkom, spoločensky významné miesta v tejto lokalite neboli poškodené. Počas kontroly bolo identifikované poškodenie mladiny v jednej lokalite, kde bola vývoznou súpravou v troch miestach poškodená mladina počas vývozu drevenej hmoty, nakoľko v týchto miestach nebola iná prístupová cesta ako drevnú hmotu vyviezť z porastu, resp. operátor tak situáciu vyhodnotil, nakoľko chcel vývoz drevenej hmoty urýchliť. Nebola však vznesená PNN interným audítorom, nakoľko si subjekt toto poškodenie uplatnil sám na základe zmluvy a zadávacieho protokolu. Subjekt má vlastné sklady, ktoré sú udržiavané a spevnené kamenivom, cez lesné cesty sú umiestnené odrážky. V subjekte bude v dňoch 29.10.-31.10.2024 vykonaný štátny dozor so zameraním na zistenie úrovne odborného hospodárenia v lesoch a dodržiavania zákonných predpisov na úseku lesného hospodárstva, oznámenie bolo subjektu odoslané okresným úradom v Banskej Bystrici, ktorý bude aj vykonávateľom štátneho dozoru, takýto štátny dozor je obvyklý po ukončení platnosti plánu starostlivosti o lesy, ktorého 10 ročná platnosť v tomto subjekte skončila v minulom roku a teda je subjekt v prvom roku platnosti nového PSL. Nový program starostlivosti o lesy bol schválený rozhodnutím okresného úradu Banská Bystrica číslo OU-BB-OOP4-2024/031183/6CM, zo dňa 23.09.2024. Počas interného auditu bola vznesená jedna PNN. Od posledného auditu nepribudol žiadny chránený druh, sťažnosť tretích strán, nebola evidovaná žiadna krádež.

Na fotkách je zachytená ťažba spoločnosťou FOREST SERVICE, s.r.o. a umiestňovanie lanovky v poraste 465, upravená lesná cesta a odrážky cez lesnú cestu, manipulácia drevenej hmoty na sklade dreva ťažobnou partiou Ján Pumpura, porasty po ťažbe drevenej hmoty spoločnosťou LES-WOOD, s.r.o., náhodná ťažba dreveniny smrek a vývraty, náhodná ťažba dreveniny buk a vývraty, mladina cez ktorú prešiel operátor vývozej súpravy, lesná cesta a spevnené sklady kamenivom s drevnou hmotou pripravenou pre odberateľa.











**24.02.2025** – Kontrola subjektu v ktorom sa v minulom roku robila náhodná ťažba v objeme 12 677m<sup>3</sup> drevnej hmoty, kontrola skladových zásob po ťažbe v minulom roku a kontrola porastov v ktorých sa vykonáva náhodná ťažba. Po inventarizácii skladových zásob eviduje spoločnosť na sklade 1 910,33m<sup>3</sup> drevnej hmoty nasledovných drevín, smrek 1 451,28m<sup>3</sup>, buk 308,34m<sup>3</sup>, breza 150,24m<sup>3</sup> a jelša 0,47m<sup>3</sup>. Drevná hmota je na skladoch pripravená pre odberateľa, resp. odberateľov. Subjekt bol v minulom roku v prvom roku platnosti nového PSL, pri vyhotovení nového PSL sa subjektu zvýšila výmera o 65,99ha, nakoľko dal bývalé trvalé trávne plochy, na ktorých v priebehu rokov vznikol prirodzený les, tzv. biele plochy, pretransformovať na lesné pozemky. Výmera lesných pozemkov subjektu je 862,68ha, z toho referenčné plochy tvoria výmeru 227,87ha. Ťažba na desať rokov je v tomto subjekte predpísaná v množstve 42 781m<sup>3</sup>, z toho ihličnatá 34 620m<sup>3</sup> a listnatá 8 161m<sup>3</sup>, prečistka na desať rokov je predpísaná na ploche 78,22ha. Kontrola porastov v ktorých sa vykonáva náhodná ťažba na základe súhlasu na ťažbu 02/11/2024, predpísaný objem na ťažbu je 530m<sup>3</sup> dreveniny smrek, porast 193/1 - 250m<sup>3</sup> dreveniny smrek, porast 194A/1 – 250m<sup>3</sup> dreveniny smrek, 195A – 30m<sup>3</sup> dreveniny smrek, súhlas bol vydaný dňa 11.11.2024. Ťažbu zabezpečuje miestny dodávateľ prác Pompura Ján, ktorý je dlhoročným dodávateľom prác v tomto subjekte, ťažbu vykonáva pomocou UKT a partiu dopĺňa jeden pilčík. Osvedčenia a OPP v poriadku, kópie k dispozícii k nahliadnutiu u predsedu. Obsluha motorovej a reťazovej píly číslo preukazu 773/06, aktualizáčn é preškolenie 11.1.2023, platné do 8.2.2028, obsluha UKT číslo preukazu 512/2008/10.1, aktualizáčn é preškolenie 8.2.2023, platné do 8.2.2028. Počas kontroly ťažobná partia v porastoch nepracovala. Ťažba v poraste bola vyznačená bielou farbou, resp. bielymi

krížmi. V poraste sú viditeľné nespracované sucháre a vývraty dreveniny smrek. Počas kontroly neboli spozorované škody v poraste spôsobené ťažbou, nebolo poškodené prirodzené zmladenie v tejto lokalite, je však na malej časti plochy ktorá bude odkrytá, po ťažbe pravdepodobne vznikne holina. Po ťažbe bude táto plocha vyčistená od odpadovej drevennej hmoty, hrúbie bude spracované formou samovýroby, haluzina bude uhádzaná do kôp a ponechaná na uhnitie, odkrytá plocha bude pripravená na zalesňovanie, ktoré sa v tomto subjekte vykonáva každoročne na plochách kde vznikne holina. Drevná hmota, ktorá už bola vyťažená je na sklade drevennej hmoty Telgártsko. Na sklad je drevná hmota približovaná pomocou UKT v dĺžkach, následne je manipulovaná do požadovaných dĺžok na základe kvality podľa pokynov predsedu, príp. odberateľa. Na sklade sú viditeľné zjavné sucháre dreveniny smrek určené na náhodnú ťažbu. Počas kontroly neboli spozorované škody na približovacej linke spôsobené ťahaním dĺžok na sklad drevennej hmoty, nakoľko je suche, je na nej potrebné urobiť odrážku dažďovej vody aby sa počas obdobia dažďa nevymývala. V blízkosti skladu vzniklo nové spoločensky významné miesto, posed poľovného združenia, ktoré hospodári v tomto subjekte - Poľovnícka spoločnosť Suchá. Na sklade drevennej hmoty je cca 50m<sup>3</sup> dreveniny smrek. Odberateľ si bude musieť drevnú hmotu vyviezť po lesnej ceste, na ktorej sú umiestnené železné odrážky dažďovej vody. pomocou NMV na expedičný sklad subjektu v blízkosti asfaltovej cesty, ktorý je označený ako sklad certifikovanej drevennej hmoty. V tomto roku bola v tomto subjekte už vykonaná náhodná ťažba v objeme 230m<sup>3</sup> dreveniny smrek. Pribudlo spoločensky významné miesto, ktoré vybudovali členovia subjektu vo vlastnej réžii v minulom roku, jedná sa o altánok na rekreačné účely pre rodiny s deťmi. Z posledného auditu zo dňa 21.10.2024 ostala jedna otvorená PNN na opravu lesných ciest a približovacích liniek, ku dnešnému dňu nebola uzavretá, termín uzavretia PNN je do 21.04.2025, subjekt má vyčlenené finančné prostriedky v sume 5000€ na úpravu týchto ciest a liniek. Počas kontroly neboli evidované žiadne škody spôsobené počas ťažby a približovania drevennej hmoty, nebola udelená žiadna PNN, od posledného auditu pribudlo jedno spoločensky významné miesto, na základe nového PSL sa zvýšila výmera subjektu, nepribudol chránený druh, subjekt neeviduje žiadnu krádež ani sťažnosť tretích strán.

Na fotkách sú zachytené sadenice s náterom proti ohryzu, značenie plochy na náhodnú ťažbu bielymi krížmi, sucháre určené na náhodnú ťažbu, odpadová drevná hmota, vývraty v poraste kde prebieha náhodná ťažba, nepoškodená mladina po náhodnej ťažbe, krmelec v blízkosti porastu, približovacia linka, lesná cesta s odrážkou na dažďovú vodu, nepoškodená cesta na pasienku, biele plochy prevedené na lesný pozemok, nové spoločensky významné miesto na hranici lesných porastov - posed, sklad drevennej hmoty Telgártsko, zjavné sucháre na sklade drevennej hmoty, expedičný sklad certifikovanej drevennej hmoty pri asfaltovej ceste









## **US Ostrá Lúka PS, Lesná a pasienková spoločnosť Vápená, PS**

**12.12.2024** – Kontrola subjektov v ktorých sa vykonáva obnovná úmyselná ťažba. Kontrola subjektu US Ostrá Lúka PS v ktorom aktuálne prebieha ťažba. Ťažba sa vykonáva na základe súhlasu na ťažbu číslo 2/2024 v poraste číslo 1146 v objeme 333m<sup>3</sup> v nasledovných drevinách cér 200m<sup>3</sup>, hrab 133m<sup>3</sup>. Ťažba v subjekte je vyznačená oranžovou farbou. Ťažbu zabezpečuje spoločnosť JASE, s.r.o. pomocou JMP a približovanie drevnej hmoty sa vykonáva pomocou vývoznnej súpravy HSM. Počas kontroly sa v poraste pracovalo. Pracovnú partiu tvoria dvaja pilčiaci a jeden operátor vývoznnej súpravy. Všetci členovia pracovnej partie majú školenie prvej pomoci a školenie BOZP, ktoré im zabezpečuje zamestnávateľ, školenie BOZP absolvovali zamestnanci 5.1.2024 školiacim technikom - Technik požiarnej ochrany, Marián Stančík, číslo osvedčenia 28/2019 BČO. Osvedčenia na vykonávanie prác a OPP v poriadku. Operátor vývoznnej súpravy - číslo osvedčenia 162/2023-10.1, platné do 12.4.2026, obsluha HR číslo osvedčenia - 66/2016-10.1, platné do 12.4.2026, pilčík - číslo osvedčenia 2-/UMP/91, platné do 11.4.2026. Nástroje na odstránenie znečistenia v prípade potreby (perlit, geotextília, lopata) k dispozícii, nakoľko porast a sklad drevnej hmoty sú situované v blízkosti potoka. Počas kontroly boli rúbané iba stromy riadne vyznačené, ťažba sa vykonáva smerovou stínkou pomocou motorovej píly a následne odvetvené a manipulované do 4 metrových dĺžok, prípadne iných dĺžok na základe kvality drevnej hmoty, ktoré sú vyvážené z porastu na sklad drevnej hmoty pomocou vývoznnej súpravy HSM. Na sklade drevnej hmoty je aktuálne biomasa a cca 100m<sup>3</sup> dreveniny cér, 20m<sup>3</sup> dreveniny borovica a 30m<sup>3</sup> dreveniny hrab z tohto subjektu. Odpadová drevená hmota, resp. hrúbie a haluzina bude z porastov vyvezená pomocou vývoznnej súpravy a spracuje sa formou štiepky, biomasy, nakoľko aktuálne nie je v subjekte záujem o samovýrobu palivového dreva. Haluzina ostane v porastoch na uhnutie. V poraste je viditeľný podrast, resp. prirodzené zmladenie, ktoré sa po presvetlení porastu ešte zefektívni. V porastoch vznikajú koľaje prípustnej hĺbky, podrast je poškodený iba v miestach, kde sú situované vyvážacie linky. Krovinaté okraje porastov sú počas ťažby ponechávané. Na lesnej ceste a sklade drevnej hmoty opakovaným vývozom drevnej hmoty vznikajú hlbšie koľaje, ktoré sú pravidelne počas vývozu drevnej hmoty zarovnávané. Počas kontroly bola udelená jedna PNN, po ukončení ťažobných prác a vývozu drevnej hmoty bude treba dať lesné cesty a sklad drevnej hmoty do pôvodného stavu, resp. zarovnať vzniknuté koľaje na sklade drevnej hmoty, príahlá lúka, resp. pasienok nebol počas vývozu drevnej hmoty poškodený. Kontrola porastu 1137 v ktorom je na základe súhlasu na ťažbu 1/2024 predpísaná obnovná ťažba v objeme 812m<sup>3</sup> v nasledovných drevinách cér 312m<sup>3</sup>, hrab 312m<sup>3</sup> a borovica 188m<sup>3</sup>, ťažba v poraste je vyznačená oranžovou farbou, počas prebiehajúcej sa spracuje aj menšie množstvo viditeľných vývrátov. Ťažba v tomto poraste ešte nie je ukončená, nakoľko bola z dôvodu zlých poveternostných podmienok pracovná partia presunutá do vyššie uvedeného porastu. Kontrola subjektu LAPS Vápená. V tomto subjekte boli ťažobné práce ukončené. V subjekte sa vykonávala obnovná ťažba, maloplošný clonný rub v poraste 1135b na základe súhlasu na ťažbu číslo 1/2024 v objeme 447 m<sup>3</sup> v nasledovných drevinách cér 272m<sup>3</sup>, hrab 175m<sup>3</sup> a v poraste 1135a na základe súhlasu na ťažbu 2/2024 v objeme 238m<sup>3</sup> dreveniny cér. Ťažba bola značená oranžovou farbou. Počas kontroly neboli spozorované škody spôsobené ťažbou, prípadne vývozom drevnej hmoty, v poraste sú viditeľné rúbané značené stromy, boli ponechané pne so značením oranžovou farbou. Z porastov bola vyvezená drevená hmota a biomasa, na lesných cestách neboli spozorované koľaje neprípustnej hĺbky. Porasty sú po presvetlení zabezpečené, resp. je v nich viditeľný hustý podrast, takto zabezpečené plochy sa obhospodarujú prirodzeným spôsobom, t.j. podrastový hospodársky spôsob, podrast nebol počas ťažby poškodený v neprípustnej miere,

resp. ťažobné služby boli vykonané podľa pokynov na základe zadávacieho protokolu. V poraste 1137/1 bola vykonaná prerezávka, resp. prečistka. Odpadová drevná hmota, tenšina ostane v poraste na uhnutie. Počas kontroly neboli v oboch subjektoch spozorované škody spôsobené ťažbou a vývozom drevnej hmoty. Porasty v subjekte v dobrej kondícii, zodpovedne spravované, v tomto roku sa v subjektoch zmenilo vedenie, predseda spoločností je p. Ing. Rudolf Bambuch, OLH v subjekte ostal pôvodný p. Ing. Ján Kučera, číslo osvedčenia 6/1995. Počas kontroly bola udelená jedna PNN v subjekte US Ostrá Lúka PS na úpravu lesného skladu, resp. OM. V subjekte nebola žiadna nelegálna ťažba, krádež, sťažnosť z tretích strán, nepribudlo žiadne spoločensky významné miesto.

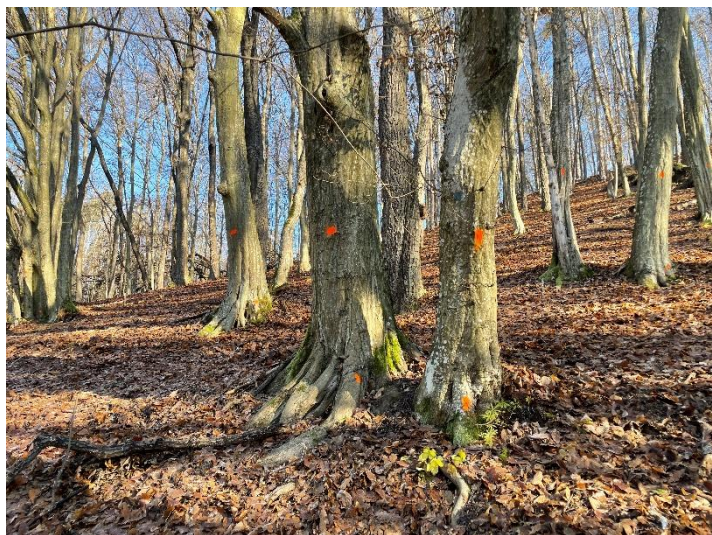












Na fotkách je zachytený sklad drevnej hmoty s príľahlým pasienkom, ťažba v US Ostrá Lúka PS v poraste 1146, značenie ťažby oranžovou farbou, ťažba smerovou stínkou, pilčík, vývozná súprava, vyvážacia linka v poraste, presvetlená plocha, podrast v poraste, krovinaté okraje porastu, ukončená ťažba v LAPS Vápená v poraste 1135a, 1135b, , značenie hranice porastu, porast po presvetlení, vyvážacia linka a lesná cesta po ťažbe, podrast v poraste, značenie ťažby oranžovou farbou, vyznačená ťažba v poraste 1137 oranžovou farbou, vývrat, okraj porastu 1137, ktorý bude po ťažbe ponechaný, prerezávka v poraste 1137/1.

## LS SKALICA KALINOVO PS, LSV TAKOLLES PS, LS BRIEŽKY

**05.02.2025** - Kontrola certifikovaných subjektov, resp. kontrola porastov v ktorých sa vykonáva obnovná úmyselná ťažba. Vo všetkých troch subjektoch vykonáva služby odborného lesného hospodára Ľuboslav Sanislo, s číslom osvedčenia OLH 288/97, s dlhoročnou praxou. Všetky tri subjekty patria do LC Lesy Klinovo, vo všetkých troch spoločnostiach je prvý rok platnosti nového plánu, resp. subjekty sú v prechodnom období jeho platnosti a hospodária na základe návrhu od okresného úradu. Kontrola subjektu LS Briežky, v ktorom sa v minulom roku nevykonávala žiadna ťažba nakoľko mal subjekt splnený 10 ročný plán. V tomto roku sa aktuálne vykonáva obnovná úmyselná ťažba, maloplošný clonný rub na základe súhlasu na ťažbu 1/2025 v poraste 418/1/0 v objeme dub 100m<sup>3</sup>, cér 80m<sup>3</sup>, hrab 67m<sup>3</sup> a osika 3m<sup>3</sup>. Ťažba bola vyznačená modrou farbou, modrými pásmi a jednotlivo na stromy určené na výrub. Počas kontroly sa v poraste pracovalo, počas kontroly bola v dĺžkach približovaná vyrúbaná drevná hmota na sklad dreva pomocou lesného kolesového traktora. Na sklade drevnej hmoty budú následne dĺžky zmanipulované do požadovaných dĺžok na základe kvality, príp. pokynov odberateľa. Sklad drevnej hmoty má subjekt spoločný s druhým certifikovaným subjektom, ktorý však v tomto období tento sklad nebude využívať. Služby v subjekte vykonáva dlhoročný dodávateľ prác z miestneho okolia Sekereš Ľubomír, č.o. obsluha reťazovej píly JMP 1986. Počas kontroly neboli spozorované škody spôsobené ťažbou, alebo iné nedostatky u dodávateľa prác, ťažba je riadne vyznačená, nebola udelená žiadna PNN. Subjekt je dobre obhospodarovaný, na plochách po doruboch v minulých rokoch je viditeľné prirodzené zmladenie, bola tam vykonaná hygiena, haluzina je uhádzaná v kopách, ponechaná na uhnutie, subjekt má vlastný sklad drevnej hmoty. Nakoľko je subjekt v prechodnom období platnosti plánu, resp. v prvom roku platnosti hospodári sa v ňom na základe návrhu plánu hosp. opatrení na obdobie od 1.1.2025 do schválenia PSL, ktorý vydal okresný úrad Banská Bystrica, odbor opravných prostriedkov. Tento návrh povoľuje v poraste 418/1/0 vykonať ťažbu v objeme 300 m<sup>3</sup>. Kontrola subjektu LS Skalica Kalinovo, p.s. v ktorom sa aktuálne vykonáva obnovná úmyselná ťažba – maloplošný clonný rub v objeme 350m<sup>3</sup>. Ťažba sa vykonáva na základe súhlasu na ťažbu 1/2025 v poraste 422 A1/1 v objeme drevena dub 338m<sup>3</sup>, hrab 10m<sup>3</sup> a osika 2m<sup>3</sup>. Clonný rub, presvetlenie sa bude vykonávať v troch pásoch na ploche 0,86ha. Ťažba je vyznačená modrou farbou, modrými pásmi a jednotlivo na stromoch určených k výrubu. Ťažbu v spoločnosti zabezpečuje spoločnosť JASE, s.r.o. pomocou JMP a približovanie drevnej hmoty sa vykonáva pomocou vývoznjej súpravy John Deere. Počas kontroly sa v poraste pracovalo. Pracovnú partiu tvoria dvaja pilčíci a jeden operátor vývoznjej súpravy. Minimálne dvaja členovia pracovnej partie majú školenie prvej pomoci. Osvedčenia na vykonávanie prác, OPP a reflexné prvky v poriadku. Operátor vývoznjej súpravy - č.o. 276/2007-V15/23, platné do 12.4.2026, platné do 12.4.2026, obsluha a údržba hydr. rúk v lesníctve č.o. 275/2008, platné do 12.4.2026, pilčík - číslo osvedčenia č.o. 29/JMP/91, platné do 11.4.2026, pilčík - č.o. 14/JMP/2011, platné do 11.4.2026. Lekárnička a nástroje na odstránenie znečistenia v prípade potreby (perlit, geotextília, lopata) k dispozícii. Vývozná súprava je vybavená hasiacim prístrojom, ktorý je pravidelne revidovaný, resp. nie je po dátume expirácie. Počas kontroly boli rúbané iba stromy riadne vyznačené, ťažba sa vykonáva smerovou stínkou pomocou motorovej píly aby sa v čo najmenšej miere poškodilo prirodzené zmladenie, ktoré sa po presvetlení ešte viac zintenzívni. Po ťažbe sú stromy odvetvené a manipulované do 4 metrových dĺžok, prípadné iných dĺžok na základe kvality drevnej hmoty, ktoré sú vyvážené z porastu na sklad drevnej hmoty pomocou vývoznjej súpravy John Deere. Odpadová drevná hmota bude tiež z porastov vyvezená a spracuje sa formou štiepky, biomasy. Haluzina ostane v porastoch

na uhnutie, uhádzaná v kopách. Počas kontroly neboli spozorované koľaje, ktoré by vznikli v poraste a na približovacích linkách počas vývozu drevnej hmoty. Na sklade drevnej hmoty tiež nie sú viditeľné koľaje, ktoré by presahovali prípustnú hĺbku, kde je aktuálne skladovaná biomasa a drevná hmota dreviny dub a hrab z tohto subjektu. Počas kontroly neboli spozorované žiadne škody spôsobené ťažbou alebo približovaním drevnej hmoty, neboli spozorované nedostatky na strane dodávateľa prác, nebola udelená žiadna PNN. Nakoľko je subjekt v prechodnom období platnosti plánu, resp. v prvom roku platnosti hospodári sa v ňom na základe návrhu plánu hosp. opatrení na obdobie od 1.1.2025 do schválenia PSL, ktorý vydal okresný úrad Banská Bystrica, odbor opravných prostriedkov. Tento návrh povoľuje v poraste 422A1/1 vykonať ťažbu OÚ-MCR v objeme 400m<sup>3</sup>, VÚ v poraste 397A v objeme 100m<sup>3</sup>, VÚ v poraste 375 v objeme 390m<sup>3</sup>, VÚ v poraste 381B v objeme 30m<sup>3</sup>, VÚ v poraste 405A/2 v objeme 83m<sup>3</sup> a v poraste 411A/3 je na základe návrhu predpísaná plocha na prečistku o výmere 2,07ha. V minulom roku sa v subjekte vo viacerých porastoch vykonávala aj tzv. predrubná náhodná ťažba v objeme 60m<sup>3</sup>, spracovávali sa sucháre dreviny dub v objeme 55m<sup>3</sup> a dreviny cér 5m<sup>3</sup>. V subjekte sa v minulom roku vykonávala aj pestovná činnosť, zalesňovanie na ploche 0,20 a prečistka na ploche 4,52ha. V subjekte LSZV Takolles PS sa v tomto roku zatiaľ nevykonávala žiadna ťažba. Na základe návrhu plánu hosp. opatrení na obdobie od 1.1.2025 do schválenia PSL, ktorý vydal okresný úrad Banská Bystrica, odbor opravných prostriedkov je predpísaná ťažba na tento rok nasledovne, v poraste 429B vykonať ťažbu OÚ-MCR v objeme 300m<sup>3</sup>. V minulom roku sa v subjekte vykonávala ťažba v objeme 168m<sup>3</sup>, z toho 150 m<sup>3</sup> dreviny dub, 15m<sup>3</sup> dreviny cér a 3m<sup>3</sup> dreviny hrab. Všetky tri subjekty sú spravované zodpovedne, na základe predpisov z PSL, príp. návrhu od OÚ, majú vlastné sklady a upravené cesty. Od posledného auditu nepribudli žiadne významné miesta, chránený druh, či sťažnosť z tretích strán.

Na fotkách je zachytená ťažba v subjekte LS Briežky ps, značenie presvetlenia modrou farbou a modrými pásmi, približovanie drevnej hmoty v poraste 418/1/0 pomocou lesného traktora, približovacia linka v poraste 418/1/0, sklad drevnej hmoty, na ďalších fotkách je zachytená ťažba v subjekte LS Skalica PS, značenie presvetlenia modrými pásmi na okrajových stromoch, značenie modrou farbou na ostávajúcich pňoch, ťažbová plocha po presvetlení v poraste 422A1/1, značenie hranice porastu a zmanipulovaná drevná hmota po ťažbe v poraste, vývozná súprava v poraste, pilčiči vychystaní na obednú prestávku a debatu s OLH o ťažbe, približovacie linky bez koľají po vývoze drevnej hmoty, vývozná súprava na lesnej ceste, sklad drevnej hmoty bez koľají, drevná hmota a biomasa na sklade drevnej hmoty







